

**UCHWAŁA NR XII / 149 / 2011
RADY GMINY PAWŁOWICE**

z dnia 29 listopada 2011 r.

w sprawie zatwierdzenia wieloletniego planu rozwoju i modernizacji urządzeń wodociągowych i kanalizacyjnych na lata 2012 – 2015 dla Gminnego Zakładu Wodociągów i Kanalizacji.

Na podstawie art.18 ust. 2 pkt 15 ustawy z dnia 8 marca 1990 r. o samorządzie gminnym (tekst jednolity Dz. U. z 2001 r., Nr 142, poz. 1591z późn. zm.) oraz art. 21 ustawy z dnia 7 czerwca 2001r. o zbiorowym zaopatrzeniu w wodę i zbiorowym odprowadzaniu ścieków (tekst jednolity Dz. U. z 2006 r. nr 123, poz. 858) po uzyskaniu pozytywnej opinii Komisji Gospodarki i Mienia Komunalnego oraz Komisji Działalności Społecznej

Rada Gminy Pawłowice

uchwała

§ 1. 1) Zatwierdzić wieloletni plan rozwoju i modernizacji urządzeń wodociągowych i kanalizacyjnych na lata 2012 – 2015.

2) Wieloletni plan rozwoju i modernizacji urządzeń wodociągowych i kanalizacyjnych na lata 2012 – 2015 , stanowi załącznik do niniejszej uchwały.

§ 2. Wykonanie uchwały powierza się Wójtowi Gminy Pawłowice.

§ 3. Uchwała wchodzi w życie z dniem podjęcia.

Przewodniczący Rady

mgr Franciszek Dziendziel

Załącznik do Uchwały Nr XII / 149 / 2011
Rady Gminy Pawłowice
z dnia 29 listopada 2011 r.
Zalacznik1.doc

**Wieloletni plan rozwoju i modernizacji urządzeń wodociągowych i kanalizacyjnych na lata
2012-2015 dla Gminnego Zakładu Wodociągów i Kanalizacji**



WIELOLETNI PLAN ROZWOJU I MODERNIZACJI URZĄDZEŃ WODOCIĄGOWYCH
I KANALIZACYJNYCH

Załącznik
do Uchwały nr XII / 149 / 2011
Rady Gminy Pawłowice
z dnia 29 listopada 2011 r.

**WIELOLETNI PLAN
ROZWOJU I MODERNIZACJI URZĄDZEŃ
WODOCIĄGOWYCH I KANALIZACYJNYCH
NA LATA 2012 – 2015**

DLA GMINNEGO ZAKŁADU WODOCIĄGÓW I KANALIZACJI

Krzyżowice, LISTOPAD 2011 r.

[Handwritten signature]
Krzyżowice, 29.11.2011

[Handwritten signature]

SPIS TREŚCI:

I. Informacja ogólna	3
1.1. Informacje o planie wieloletnim	3
1.2. Informacja ogólna o zakładzie	3
1.3. Teren działań zakładu	5
1.4. Konkurencja rynkowa	5
1.4.1. Konkurenci na rynku zewnętrznym	5
1.4.2. Konkurenci na rynku wewnętrznym	6
II. System zaopatrzenia w wodę i odprowadzania ścieków	6
2.1. System zaopatrzenia w wodę	6
2.2. System odprowadzania ścieków	10
III. Planowany zakres usług wodociągowo – kanalizacyjnych	12
IV. Przedsięwzięcia rozwojowo – modernizacyjne w poszczególnych latach	13
- W gospodarce wodociągowej	13
- W gospodarce ściekowej	14
V. Przedsięwzięcia racjonalizujące zużycie wody oraz odprowadzanie ścieków	15
- Przedsięwzięcia racjonalizujące zużycie wody	15
- Przedsięwzięcia racjonalizujące odprowadzanie ścieków	15
VI. Nakłady inwestycyjne w latach 2012 – 2015	15
VII. Sposób finansowania planowanych inwestycji	15
VIII. Podsumowanie	15
IX. Załączniki	16

I. Informacja ogólna.

1.1 Informacja o planie wieloletnim.

Zgodnie z art. 21 Ustawy z dnia 7 czerwca 2001 r. o zbiorowym zaopatrzeniu w wodę i zbiorowym odprowadzaniu ścieków (Dz. U. Nr 72, poz. 747 z późniejszymi zmianami), Gminny Zakład Wodociągów i Kanalizacji ma obowiązek opracować wieloletni plan rozwoju i modernizacji urządzeń wodociągowych i urządzeń kanalizacyjnych będących w jego posiadaniu.

Plany muszą być zgodne z kierunkami rozwoju gminy określonymi w miejscowym planie zagospodarowania przestrzennego oraz strategią rozwoju gminy do roku 2014 przyjętą uchwałą Nr XXXVII/483/2006 Rady Gminy Pawłowice, z dnia 15 września 2006 r.

1.2 Informacja ogólna o Zakładzie.

Adres jednostki: **43 – 254 Krzyżowice**
ul. Orla 11

Jednostka posiada statystyczny numer identyfikacyjny Regon: **276483533**

Zakład posiada numer identyfikacji podatkowej NIP: **638-16-12-831**

Przedmiotem działalności Gminnego Zakładu Wodociągów i Kanalizacji jest realizacja zadań w zakresie wodociągów i zaopatrzenia w wodę, kanalizacji sanitarnej, usuwania i oczyszczania ścieków komunalnych, a w szczególności:

- zbiorowe zaopatrzenie w wodę,
- zbiorowe odprowadzanie ścieków,
- oczyszczanie ścieków,
- eksploatacja, konserwacje, wykonywanie i remonty urządzeń wodociągowych i kanalizacyjnych,
- realizacja zadań inwestycyjnych własnych i w ramach przyznanych dotacji z budżetu gminy,
- usuwanie awarii na sieciach wodociągowych i kanalizacyjnych,
- wykonywanie usług dla ludności w zakresie wykonywania podłączeń wodociągowych i kanalizacyjnych,
- wydawanie warunków technicznych podłączeń do sieci wodociągowej i kanalizacji sanitarnej,
- uzgadnianie i opiniowanie projektów technicznych,
- pełnienie nadzorów branżowych,
- opiniowanie planów zagospodarowania przestrzennego,
- nadzór i kontrola nad jakością odprowadzanych ścieków,
- wnioskowanie w sprawie rozwoju infrastruktury wodociągowej i kanalizacyjnej,
- opracowywanie projektów budowy i remontów urządzeń wodociągowych i kanalizacyjnych.

Obszarem działalności zakładu jest Gmina Pawłowice.

Podstawowymi źródłami przychodu zakładu są:

- sprzedaż wody, oczyszczenie ścieków,
- usługi kanalizacyjne.
-

Gminny Zakład Wodociągów i Kanalizacji jest zakładem budżetowym, którym kieruje Dyrektor powołany przez wójta Gminy Pawłowice.

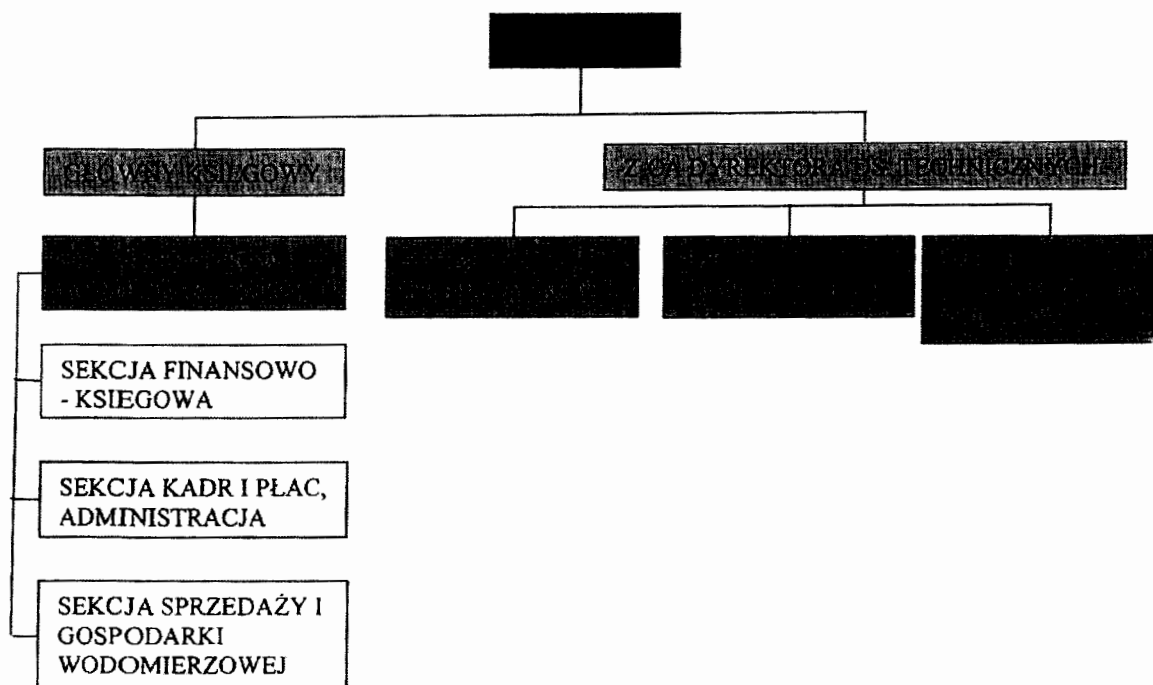
Zakład posiada cztery działy:

- Finansowo – Administracyjny,
- Eksploatacji,
- Inwestycji,
- Oczyszczania ścieków.

Struktura organizacyjna Zakładu została przedstawiona poniżej.

Wykres 1. Schemat organizacyjny Gminnego Zakładu Wodociągów i Kanalizacji

**SCHEMAT ORGANIZACYJNY
GMINNEGO ZAKŁADU WODOCIĄGÓW I KANALIZACJI**



[Signature]
10.10.2012

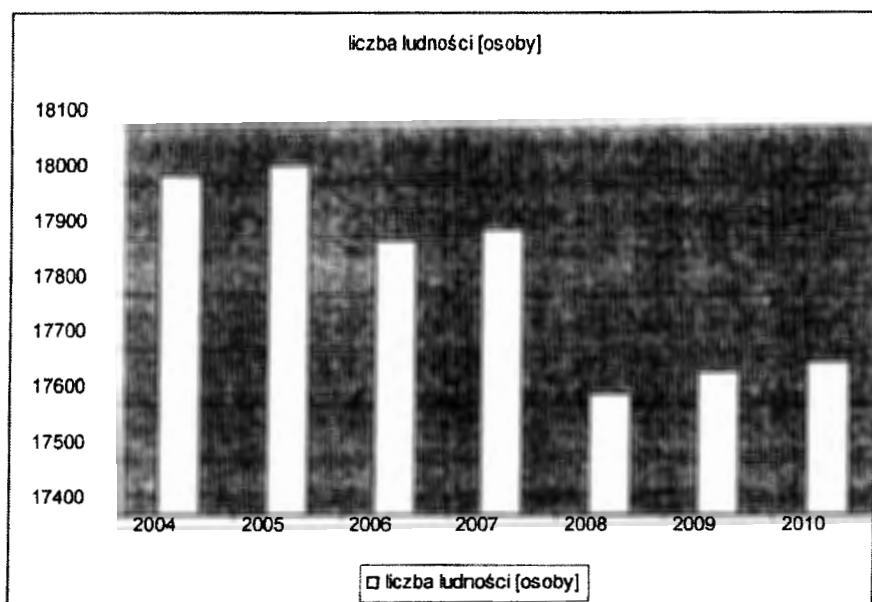
[Signature]

1.3 Teren działania Gminnego Zakładu Wodociągów i Kanalizacji.

Gminny Zakład Wodociągów i Kanalizacji działa na rynku ograniczonym terytorialnie, którym jest Gmina Pawłowice. Obecna długość sieci wodociągowej to 213,5 km rurociągów, zaś sieci kanalizacji sanitarnej 218,0 km rurociągów grawitacyjnych i rurociągów tłocznych.

Dane demograficzne, przedstawione na wykresie poniżej pokazują, że gminę zamieszkuje ok. 18 tys. mieszkańców.

Wykres nr 2. Dane demograficzne dotyczące obszaru działania GZWiK.



Przewiduję się, że w następnych latach liczba ta będzie stopniowo rosła na skutek coraz większej zabudowy.

1.4 Konkurencja rynkowa.

Na obszarze swego działania Zakład posiada konkurencję, którą można podzielić na dwie grupy:

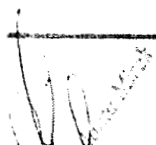
1.4.1 Konkurencja na rynku zewnętrznym

Przedsiębiorstwo Wodociągów i Kanalizacji Sp. z o.o. Żory - działająca na terenie gminy Żory,

Jastrzębski Zakład Wodociągów i Kanalizacji S.A. w Jastrzębiu Zdroju - działająca na terenie miasta i gminy Jastrzębie Zdrój,

Górnośląskie Przedsiębiorstwo Wodociągów Katowice – dostawca hurtowy wody pitnej na terenie województwa śląskiego.

Rynek zewnętrzny stanowią duże przedsiębiorstwa, które dla GZWiK są wzorem do naśladowania.



F. Sobotka

1.4.2 Konkurenci na rynku wewnętrznym

ZISCO Zakład Instalacji Sanitarnych C. O. F. Bandura z siedzibą w Pawłowicach ul. K. Miarki 16

Przedsiębiorstwo Usług, Handlu i Produkcji „HEKTOBLOK” Sp. z o.o. z siedzibą w Warszowicach ul. Cieszyńskiej 7

Gminny Zakład Wodociągów i Kanalizacji korzysta z wiedzy i doświadczenia powyższych firm, które na rynku funkcjonują od wielu lat i posiadają oprócz wiedzy niezbędne zaplecze techniczne dlatego też powierzono jednej z nich obsługę sieci kanalizacji sanitarnej.

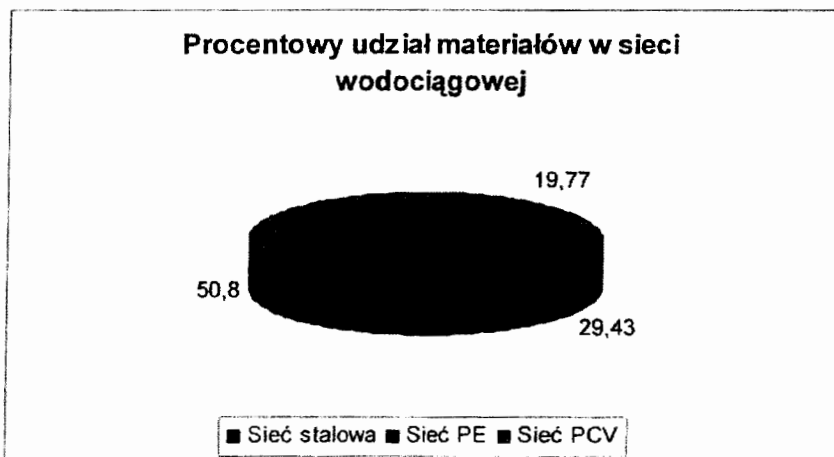
II. System zaopatrzenia w wodę i odprowadzania ścieków.

II.1. System zaopatrzenia w wodę.

Gmina Pawłowice jest zaopatrywana w wodę z dwóch źródeł: Górnośląskiego Przedsiębiorstwa Wodociągów w Katowicach – GPW (dla dwóch punktów poboru wody w sołectwie Pniówek wodę dostarcza GPW Dystrybucja Sp. z o.o.) i Stacji Uzdatniania Wody w Golasowicach – SUW, czyli własnej studni głębinowej. Woda produkowana na SUW Golasowice rozprowadzana jest po sołectwach południowych tzn. Golasowice, Jarząbkowice, Pielgrzymowice i Pawłowice (ul. Stawowa i Leśna). Pozostałe sołectwa korzystają z wody zakupionej od GPW. Istnieje możliwość dostarczania do sołectw południowych wody od Górnośląskiego Przedsiębiorstwa Wodociągowego poprzez komorę na ul. Stawowej i Leśnej w Pawłowicach (komory stanowią awaryjne zasilanie południowych sołectw).

Stopień zwodociągowania gminy Pawłowice wynosi 100%. Sieć wodociągowa pracuje w układzie pierścieniowym i rozgałęzionym i zasilana jest poprzez studnie zakupowe, pomiarowo – redukcyjne oraz przez studnię głębinową. Łączna długość sieci wodociągowej będącej na majątku GZWiK wynosi ok. 213,5 km (stan na 31.12.2010r.). Uwzględniając strukturę materiałową wodociągów to większość stanowią rurociągi z tworzyw sztucznych, a w pozostałej części to rurociągi stalowe.

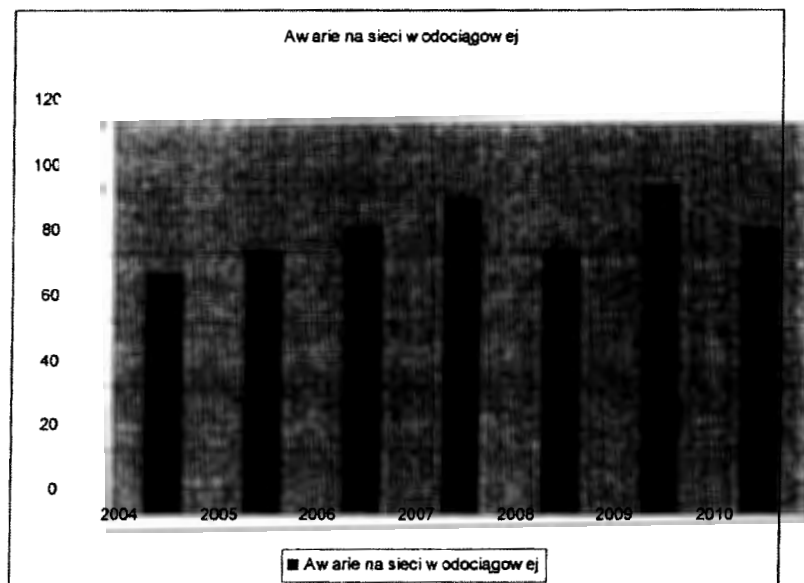
Wykres nr 3. Procentowy udział materiałów w sieci wodociągowej.



[Podpis]

Obecny stan sieci wody pitnej jest w stanie zadawalający, ponieważ prowadzi się sukcesywną wymianę starych rur stalowych na nowe z tworzyw sztucznych. Do wymiany zostało ok. 42 km z 213,5 km sieci wodociągowej. Prace prowadzone przy wymianie wodociągów były i będą realizowane w celu wyeliminowania strat powstałych z nieszczelności oraz pęknięć rur, jak również usunięcia problemu powstawania wtórnego pogorszenia jakości wody. Awaryjność sieci wodociągowej spowodowana jest wadami materiałowymi, jej wiekiem, agresywnością gruntu, wadami wykonawczymi, a także prowadzoną eksploatacją górniczą. Obecnie liczba awarii na rok wynosi 89 awarii/rok. Spadek awarii podyktowany jest poprawą jakości obsługi sieci wodociągowej, która prowadząc systematyczne obchody sieci jest w stanie wykryć wyciek przed pojawieniem się go na powierzchni terenu.

Wykres nr 4. Awaryjność sieci wodociągowej w latach 2004 – 2010.



Współczynnik awaryjności sieci (λ), definiowany jest jako liczba awarii na 1 km sieci w ciągu roku i stanowi wskaźnik do ogólnej oceny stanu technicznego sieci.

Tabela nr 1. Współczynnik awaryjności sieci wodociągowej w latach 2004 – 2010.

Współczynnik awaryjności sieci	2004	2005	2006	2007	2008	2009	2010
λ [awarie/km/rok]	0,38	0,41	0,43	0,48	0,39	0,48	0,42




Współczynnik awaryjności na poziomie 0,4 wskazuje, iż istniejąca sieć wodociągowa jest w dobrym stanie technicznym. Nie wymaga ona kapitalnego remontu, gdyż spełnia wymogi unijne, które mówią że współczynnik nie powinien przekraczać wartości 0,5. Jednak ciągłe dążenie do zmodernizowania w całości starych sieci pozwoli na uzyskiwanie coraz lepszych efektów, by osiągnąć jak najlepszą jakość świadczonych usług przez GZWiK.

Obecnie sprzedaż wody kształtuje się na poziomie 700 tys. m³/rok, w tym około 80% zużywane jest na potrzeby gospodarstw domowych. Sprzedaż wody na 1 mieszkańca łącznie z gospodarstwami domowymi, lecz bez przemysłu i usług w roku 2010 wyniosła 85,1 l/M/d. Analizując ilość sprzedanej wody w latach 2005 – 2007, zauważalny jest wzrost zużycia wody, który spowodowany był suchym i upalnym okresem letnim jak również wzrostem odbiorców wody na skutek rozwoju budownictwa jednorodzinne.

Tabela nr 2. Zużycie wody i odprowadzenie ścieków.

Lata	Woda [m ³ /rok]	Ścieki [m ³ /rok]	Stosunek ścieków odprowadzonych do sprzedanej wody %
2004	630544	344420	54,62
2005	624716	366544	58,67
2006	632117	398705	63,07
2007	651899	415109	63,68
2008	598641	478771	79,98
2009	561961	512785	91,25
2010	549265	515541	93,86

W odniesieniu do zakupu wody z GPW i produkcji na SUW wielkość strat obecnie jest na poziomie 13,5%. Zmniejszenie wielkości strat będzie możliwe poprzez sukcesywne prowadzenie prac związanych z wymianą sieci i monitoringiem.



J. Sobotka

Wykres nr 5. Zakupu i sprzedaży wody w latach 2004 – 2010.

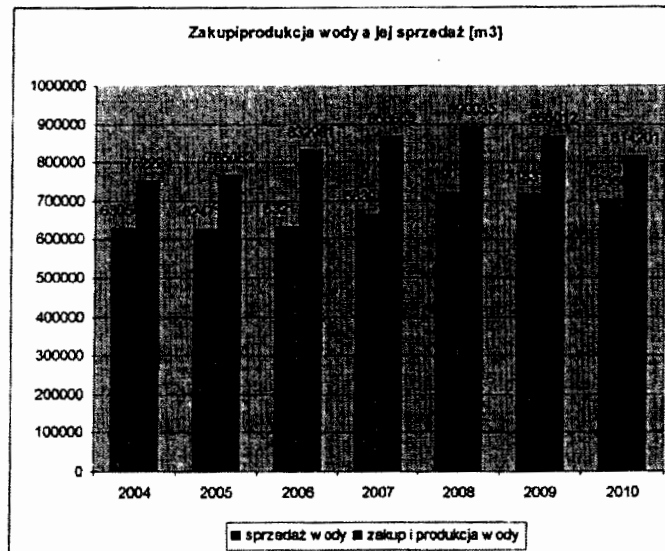
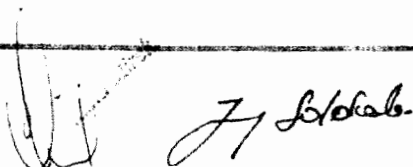


Tabela nr 3. Zużycie wody na przestrzeni lat 2004 – 2010 przez 1-mieszkańca bez celów produkcyjnych.

Rok	Zużycie wody przez 1-mieszkańca [l/M/d]
2004	95,9
2005	94,7
2006	96,8
2007	99,7
2008	93,1
2009	89,7
2010	85,1

Zagrożeniem dla działalności zakładu jest nagłe zmniejszenie popytu na obszarze działania zakładu, spowodowane oszczędnością mieszkańców w zakresie zużycia wody. Jeżeli chodzi o zaopatrzenie w wodę, jednym ze sposobów zmiany tej sytuacji jest zmniejszenie kosztów poprzez pozyskanie nowego źródła zaopatrzenia w wodę pitną (budowa stacji uzdatniania wody). Ostatnio przeprowadzone kalkulacje wskazują że cena 1 m³ wyprodukowanej wody na SUW Golasowice wynosi 0,78 zł netto, natomiast cena 1 m³ wody zakupionej z GPW 1,88 zł netto, a od stycznia 2012 – 2,14 zł netto.



II.2. System odprowadzania ścieków.

Obecny stopień skanalizowania Gminy Pawłowice wynosi ok. 92% w stosunku do ogólnej liczby mieszkańców, a całkowita długość sieci wynosi 218,0 km, w tym:

191,31 km – kanalizacja sanitarna grawitacyjna

26,71 km – kanalizacja sanitarna tłoczna

Ścieki odprowadzane z obszarów skanalizowanych gminy oczyszczane są w następujących oczyszczalniach:

- oczyszczalnia OP-2 Pawłowice, ul. Wyzwolenia

- oczyszczalnia:

- stopnia mechanicznego Pawłowice, ul. Słowików,

- stopnia biologicznego Krzyżowice, ul. Zwycięstwa

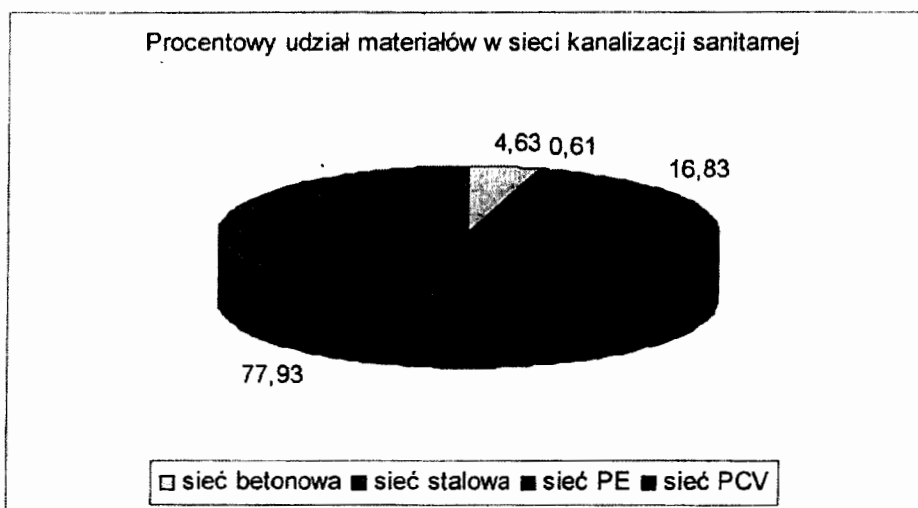
Na dzień dzisiejszy sieć kanalizacji sanitarnej (na całym obszarze lub tylko w obrębie kilku ulic) znajduje się na terenie wszystkich sołectw, poniżej przedstawiamy charakterystykę sieci kanalizacyjnej.

Tabela nr 4. Charakterystyka gospodarki ściekowej na terenie sołectw w Gminie Pawłowice.

Sołectwo	Charakterystyka gospodarki ściekowej na terenie sołectwa
Pawłowice	Sołectwo skanalizowane w całości, co do obszaru zurbanizowanego. Ścieki odprowadzane na oczyszczalnię w Krzyżowicach, a z ulic: Pszczyńska, Zapłocie, Wyzwolenia na oczyszczalnię OP2 w Pawłowicach.
Warszowice	Obszar skanalizowany w obrębie obszaru zurbanizowanego – tylko część sołectwa pozbawiona kanalizacji, gdzie przeważały względy ekonomiczne.
Krzyżowice	Obszar skanalizowany w obrębie obszaru zurbanizowanego – tylko część sołectwa pozbawiona kanalizacji, gdzie przeważały względy ekonomiczne.
Pniówek	Obszar skanalizowany w obrębie obszaru zurbanizowanego – tylko część sołectwa pozbawiona kanalizacji, gdzie przeważały względy ekonomiczne.
Golasowice	Obszar skanalizowany w obrębie obszaru zurbanizowanego – tylko część sołectwa pozbawiona kanalizacji, gdzie przeważały względy ekonomiczne.
Jarząbkowice	Obszar skanalizowany w obrębie obszaru zurbanizowanego – tylko część sołectwa pozbawiona kanalizacji, gdzie przeważały względy ekonomiczne.
Pielgrzymowice	Skanalizowany jest tylko obszar w obrębie ulic: Golasowickiej, K. Miarki, Słonecznej, Wąskiej, Akacjowej, Sadowej, Krzyżowej, Dębowej, Ruptawskiej, Zebrzydowickiej, Powstańców, Widokowej, Modrzewiowej, Olchowej, częściowo ul. Jastrzębskiej, Jasnej, Zielonej, Brzozowej, Daszyńskiego, Sikorskiego – pozostała część nieskanalizowana.

Sieć kanalizacji w obrębie osiedla w Pawłowicach powstała w latach 70 – tych współpracuje z dwoma pompowniami ścieków i jest wykonana głównie z rur betonowych i stalowych. Pozostała sieć w gminie powstała na przełomie lat 90 – tych i 2000 - ych i jest rozbudowywana nadal. Sieć ta wykonana jest z tworzyw sztucznych. Poniżej przedstawiono udział materiałów w sieci kanalizacji sanitarnej. Sieć kanalizacji sanitarnej to częściowo sieć kanalizacji grawitacyjnej a częściowo sieć kanalizacji tłocznej, która współpracuje obecnie z 72 szt. przepompowni, 10 szt. tłoczni i 19 szt. przepompowni przydomowych.

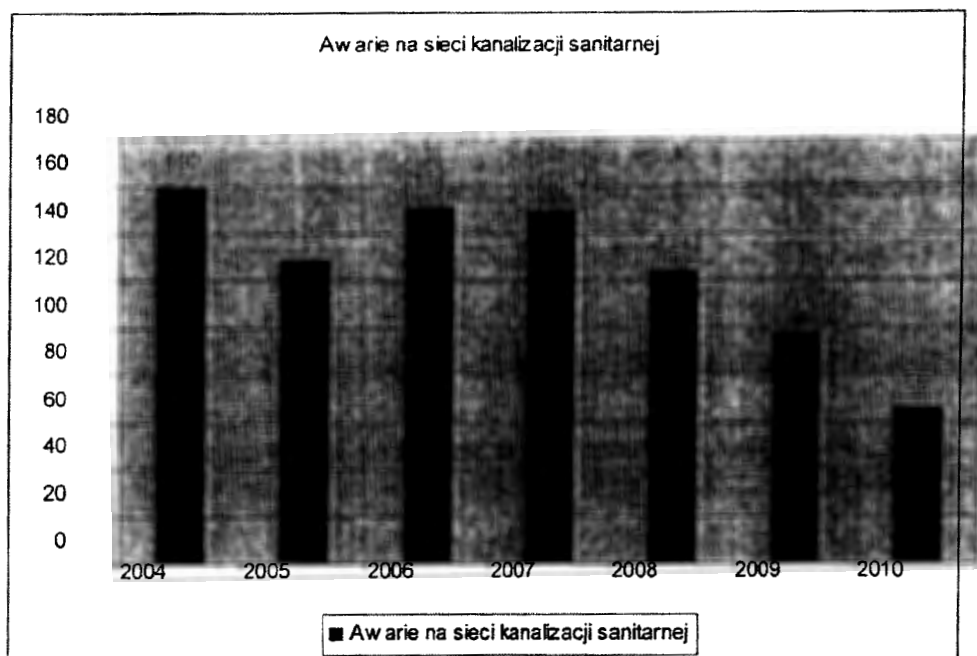
Wykres nr 6 . Procentowy udział materiałów w sieci kanalizacji sanitarnej.



Przyczyną większości awarii są spękania, rozstępy połączeń kanałów wywołane uszkodzeniami górnymi, nieszczelnościami oraz materiałem. Awarie te jednak występują najczęściej na rurociągach zlokalizowanych na terenie Osiedla mieszkaniowego, ponieważ jest to sieć już ponad 30 – letnia.

Obecnie teren Osiedla podzielono na 6 rejonów, w których będzie naprawiana kanalizacja sanitarna. W związku z bardzo dużym uzbrojeniem terenu wybrano bezwykopową metodę naprawy, polegającą na wciąganiu do oczyszczonego kanału rękawa wykonanego z mat i włókna szklanego nasączonego żywicami i utwardzonego promieniami UV oraz w technologii krackingu. W roku 2010 ww. metodami naprawiono kanalizację sanitarną o długości ok. 400 m.

Wykres nr 7. Awaryjność sieci kanalizacji sanitarnej w latach 2004 – 2010.



Widoczny wzrost awarii w 2006 i 2007 roku ma związek z tym, że sieć kanalizacyjna w tym rejonie ulega bardzo szybkiemu zniszczeniu, którego przyczyną jest już wcześniej wspomniana eksploatacja górnicza oraz szkodliwy wpływ środowiska, w którym pracuje (rurociąg tłoczny stalowy). Spadek awaryjności od 2008 roku wynika z częściowej wymiany wspomnianego powyżej rurociągu tłoczego stalowego oraz renowacji kanalizacji betonowej na terenie osiedla.

III. Planowany zakres usług wodociągowo – kanalizacyjnych.

Podstawowymi usługami świadczonymi przez Gminny Zakład Wodociągów i Kanalizacji jest zaopatrzenie w wodę i oczyszczenie ścieków, co stanowi 97% ogólnej wartości przychodów. Pozostałe 3% to przychody inne. Pozycja zakładu na rynku jest stabilna.

Zmiany w planie zagospodarowania przestrzennego pozwolą dodatkowo rozbudować sieć wodociągową na terenach, gdzie planowana jest rozbudowa budownictwa, co pozwoli na zwiększenie sprzedaży wody. GZWiK z uwagi na charakter swojej działalności jest naturalnym monopolistą. O obszarze działania decyduje własność sieci wodociągowej i kanalizacyjnej, dlatego głównym elementem walki o klienta jest budowa nowych sieci wodociągowych oraz budowa nowych sieci kanalizacyjnych na obszarze ich pozbawionych (głównie sołectwo: Pielgrzymowice oraz rejony gdzie powstają tereny pod zabudowę mieszkaniową).

Podstawowym elementem kosztów sprzedaży wody jest zakup wody od hurtownika (GPW) oraz produkcja wody przez Stację Uzdatniania Wody w Golasowicach. Pozostałe elementy kosztów jak: energia, podatki, opłaty za szczególne korzystanie ze środowiska są dla firmy obligatoryjne i zakład czyni wszystko, aby koszty te zminimalizować poprzez optymalizację procesów technologicznych.

F. J. J. J.

Analizując opłaty za usługi GZWiK, stwierdzić trzeba, że opłata za dostarczaną wodę oraz odbierane ścieki jest najniższa wśród firm, które działają w porównywalnych warunkach (korzystają z usług GPW w co najmniej 68%).

W zakresie gospodarki ściekowej widoczne są większe możliwości rozwojowe, ponieważ w Gminie Pawłowice nie wszystkie sołectwa są w całości skanalizowane. Stwarza to szansę rozwoju dla Zakładu w zakresie pozyskiwania ścieków z terenów nie objętych siecią kanalizacji sanitarnej. Konieczne są tu jednak inwestycje pozwalające na realizację tych zadań.

Istnieje możliwość oczyszczania ścieków na oczyszczalni Krzyżowice, która jest obecnie przebudowywana. Koszty przebudowy, które należy ponieść są duże, jednak przy ilości ścieków, które będą otrzymywane z obszarów nie objętych kanalizacją sanitarną szybko się zwrócą.

Zadaniem podstawowym Zakładu jest zaopatrzenie w wodę mieszkańców gminy oraz odbiór i oczyszczanie ścieków z terenów objętych siecią kanalizacji sanitarnej na terenie Gminy, czyli ochrona środowiska przed zanieczyszczeniami wód powierzchniowych i głębinowych. Z tych obowiązków zakład wywiązuje się poprzez eksploatację sieci wodociągowej, sieci kanalizacyjnej i obiektów towarzyszących, do których należy zaliczyć najważniejsze, czyli oczyszczanie ścieków.

IV. Przedsięwzięcia rozwojowo – modernizacyjne w latach 2012 – 2015r.

W związku z potrzebą uporządkowania systemu wodno – kanalizacyjnego, wynikającego także z obowiązku ustawowego, poniżej przedstawiono plan rozwoju i modernizacji urządzeń wodociągowych oraz kanalizacyjnych w podziale na zadania rozwojowe oraz modernizacyjno – remontowe.

Wieloletni plan rozwoju i modernizacji urządzeń wodociągowych i urządzeń kanalizacyjnych przedstawia zakres rzeczowo – finansowy budowy, rozbudowy i modernizacji urządzeń wodociągowych i kanalizacyjnych na lata 2012 – 2015 realizowany ze środków własnych GZWiK, a także z budżetu gminy, pożyczek oraz dopłat wynikających z uгод z Jastrzębską Spółką Węglową KWK „Pniówek”.

Wieloletni plan jest aktualizowany corocznie, tzn. w momencie sporządzania wniosku o zatwierdzenie taryf za zbiorowe zaopatrzenie w wodę i zbiorowe odprowadzanie ścieków, Zakład jest zobowiązany do złożenia zaktualizowanego harmonogramu inwestycji na rok obowiązywania taryf.

Poszerzenie oferowanych usług i prowadzonej działalności będzie możliwe poprzez przedsięwzięcia rozwojowe związane z budową infrastruktury wodociągowej i kanalizacyjnej. Natomiast poprawa stanu technicznego i zmniejszenie awaryjności, która utrudnia prawidłową pracę systemu zaopatrzenia w wodę oraz odprowadzania i oczyszczania ścieków, będzie możliwe poprzez przedsięwzięcia remontowo – modernizacyjne związane z wymianą infrastruktury wodociągowej i kanalizacyjnej.

W gospodarce wodociągowej:

Przedsięwzięcia modernizacyjne sieci w latach 2012 – 2015.

- wymiana sieci stalowej na PE:

- a) ul. Kraszewskiego, Golasowicka Golasowice – Pielgrzymowice
- b) ul. Kochanowskiego Golasowice
- c) Osiedle Pawłowice

- d) ul. Wrzosowa – Mickiewicza Pawłowice
- e) ul. Wyzwolenia Pawłowice
- f) ul. Górka Pawłowice
- bieżące remonty na sieci wodociągowej
- wymiany wodomierzy

Przedsięwzięcia rozwojowe sieci w latach 2012 – 2015.

- budowa sieci wodociągowej:
- a) Pielgrzymowice ul. Sikorskiego, Ziołowa – Modrzewiowa, Gliniana
- b) Pawłowice: ul. Klonowa, ul. Polna
- c) Warszowice: ul. Osińska- Stawowa-Poprzeczna, ul. Pszczyńska i drogi boczne,
- d) Krzyżowice: ul. Śląska
- e) Pniówek: ul. Dąbkowa, Kanarkowa
- nabycie infrastruktury wodociągowej
- budowa urządzeń wodociągowych do granic nieruchomości inwestorów indywidualnych
- wykonanie projektu budowy oraz budowa stacji uzdatniania wody
- zakup sprzętu do obsługi sieci wodociągowej

W gospodarce ściekowej:

Przedsięwzięcia modernizacyjne w gospodarce ściekowej w latach 2012 – 2015.

- przebudowa oczyszczalni ścieków Krzyżowice
- renowacja kanalizacji sanitarnej na osiedlu w Pawłowicach
- remonty urządzeń kanalizacyjnych w Gminie Pawłowice
- monitoring sieci na terenie Gminy Pawłowice
- przebudowa pompowni P10 wraz z wymianą kolektora tłoczego ul. Klonowa Pawłowice

Przedsięwzięcia rozwojowe w gospodarce ściekowej w latach 2012 – 2015.

- budowa sieci kanalizacji sanitarnej:
- a) kanalizacja sanitarna ciśnieniowo – grawitacyjna w sołectwach Golasowice, Jarząbkowice, Pielgrzymowice w gminie Pawłowice Etap V
- b) Krzyżowice ul. Zwycięstwa, Ks. Kuboszka
- c) Warszowice ul. Pszczyńska i drogi boczne, ul. Osińska – Stawowa – Poprzeczna, ul. Łąkowa
- d) Pawłowice: ul. Świerczewskiego
- e) Golasowice: ul. Konopnickiej - Dąbrowskiej
- f) Jarząbkowice ul. Wiosenna – Bąków
- nabycie infrastruktury kanalizacji sanitarnej
- budowy urządzeń kanalizacji sanitarnej do granic nieruchomości inwestorów indywidualnych
- zakup sprzętu do obsługi kanalizacji sanitarnej i oczyszczalni ścieków
- budowa zbiornika retencyjnego ścieków ul. Słowików Pniówek
- zabudowa instalacji do neutralizacji zapachów na kanalizacji sanitarnej