

**UCHWAŁA NR XXXII/311/2017  
RADY GMINY PAWŁOWICE**

z dnia 21 listopada 2017 r.

**w sprawie przyjęcia Programu Wspierania Rodziny w Gminie Pawłowice na lata 2018 - 2020**

Na podstawie art.18 ust.2 pkt 15 ustawy z dnia 8 marca 1990 r. o samorządzie gminnym (Dz.U.2017.1875 t.j.) w związku z art. 176 ust. 2 ustawy z dnia 9 czerwca 2011 r. o wspieraniu rodziny i pieczy zastępczej (Dz.U.2017.697.t.j. ze zm.) oraz po uzyskaniu pozytywnej opinii Komisji Działalności Społecznej

**Rada Gminy Pawłowice  
uchwała**

**§ 1.** Przyjąć Program Wspierania Rodziny w Gminie Pawłowice na lata 2018 - 2020, stanowiący załącznik do niniejszej uchwały.

**§ 2.** Wykonanie uchwały powierzyć Wójtowi Gminy.

**§ 3.** Uchwała wchodzi w życie z dniem 1 stycznia 2018 r.

Przewodniczący Rady

**Aleksander Szymura**

Załącznik do Uchwały Nr XXXII/311/2017  
Rady Gminy Pawłowice  
z dnia 21 listopada 2017

**PROGRAM WSPIERANIA RODZINY  
W GMINIE PAWŁOWICE  
NA LATA 2018 - 2020**

**Pawłowice 2017**

<b>1. Wprowadzenie.....</b>	<b>3</b>
<b>2. Uwarunkowania prawne.....</b>	<b>4</b>
<b>3. Diagnoza środowiska lokalnego w kontekście problemów występujących w rodzinach.....</b>	<b>5</b>
<b>4. Instytucjonalne zasoby w zakresie wspierania rodziny w gminie Pawłowice.....</b>	<b>11</b>
<b>5. Odbiorcy programu i planowane efekty.....</b>	<b>12</b>
<b>6. Założenia i cele programu wspierania rodziny w gminie Pawłowice.....</b>	<b>13</b>
6.1 Główne założenia systemu wspierania rodziny.....	13
6.2 Cele programu wspierania rodziny.....	13
<b>7. Zadania w zakresie wspierania rodziny.....</b>	<b>14</b>
<b>8. Finansowanie i czas realizacji programu.....</b>	<b>17</b>
<b>9. Monitoring i ewaluacja.....</b>	<b>17</b>
<b>10. Wykaz skrótów.....</b>	<b>18</b>
<b>11. Spis wykresów i tabel.....</b>	<b>18</b>

## 1. WPROWADZENIE

Ustawa z dnia 9 czerwca 2011r. o wspieraniu rodziny i systemie pieczy zastępczej nakłada na gminę obowiązek podejmowania działań wspierających wobec rodzin przeżywających trudności w wypełnianiu funkcji opiekuńczo – wychowawczych. Zakłada w szczególności wzmocnienie działań profilaktycznych i doskonalenie metod pracy z rodziną na rzecz pozostawienia w niej dziecka lub jego powrotu do rodziny naturalnej. Skuteczna pomoc dla rodzin przeżywających trudności w pełnieniu ról opiekuńczo wychowawczych, jak i skuteczna ochrona dzieci może być osiągnięta poprzez współpracę przedstawicieli instytucji, które mają kontakt z dzieckiem i jego rodziną. Działania pomocowe na poziomie gminy polegają na udzielaniu rodzinie pomocy w radzeniu sobie z trudnościami tak, aby w efekcie nie doszło do umieszczenia dziecka w pieczy zastępczej, a jeżeli dojdzie do tego rodzaju interwencji, do stworzenia takich warunków w funkcjonowaniu rodziców dziecka, aby możliwy był powrót dziecka pod opiekę rodziny biologicznej.

W oparciu o diagnozę środowiska lokalnego w kontekście problemów społecznych opracowano Program Wspierania Rodziny na lata 2018 – 2020 r. Diagnoza została sporządzona przez Ośrodek Pomocy Społecznej, do której wykorzystano materiały własne i sprawozdania.. Program ukierunkowany jest na problemy rodzin przeżywających trudności w wypełnianiu funkcji opiekuńczo – wychowawczych, określa cele i wyznacza kierunki działań, które pozwolą wzmocnić rolę i funkcję rodziny, jako naturalnego środowiska rozwoju dziecka.

## 2. UWARUNKOWANIA PRAWNE

Program uwzględnia akty prawne, m.in.:

- 1) ustawa z dnia 9 czerwca 2011r., o wspieraniu rodziny i systemie pieczy zastępczej,
- 2) ustawa z dnia 12 marca 2004r. o pomocy społecznej,
- 3) ustawa z dnia 29 lipca 2005r. o przeciwdziałaniu przemocy w rodzinie,
- 4) ustawa z dnia 25 lutego 1964r. Kodeks rodzinny i opiekuńczy,
- 5) ustawa z dnia 26 października 1982r. o wychowaniu w trzeźwości i przeciwdziałaniu alkoholizmowi,
- 6) ustawa z dnia 29 lipca 2005 r. o przeciwdziałaniu narkomanii,
- 7) ustawa z dnia 6 listopada 2016 r. o wspieraniu kobiet w ciąży i rodzin „Za życiem”.

### 3. DIAGNOZA ŚRODOWISKA LOKALNEGO W KONTEKŚCIE PROBLEMÓW WYSTĘPUJĄCYCH W RODZINACH

Rodzina jest podstawową komórką społeczną, która powinna zaspokoić potrzeby każdego z jej członków. Rodzina spełnia min. funkcję opiekuńczo – zabezpieczającą zapewniając swym członkom mieszkanie, zaspokojenie potrzeb materialno - bytowych. Niedostatek w rodzinie wywołuje negatywne skutki w zakresie funkcjonowania rodziny, dochodzi do zaburzenia wielu ważnych funkcji, elementy działalności wychowawczej rodziców mogą odbiegać wówczas od poziomu prawidłowości. Tematykę problemów społecznych na terenie gminy reguluje Strategia Rozwiązywania Problemów Społecznych w Gminie Pawłowice na lata 2014 – 2020, przyjęta uchwałą nr XXXIII/405/2013 Rady Gminy Pawłowice z dnia 17 grudnia 2013 r.

Rodzina wywiera istotny wpływ na kształtowanie się postaw, aspiracji, systemów wartości. Nieprawidłowe funkcjonowanie rodziny, błędne lub złe wypełnianie ról społecznych powoduje jej destrukcję. Następuje przekazanie złych wzorców, z którymi identyfikują i utożsamiają się dzieci. W rodzinach dotkniętych dysfunkcją, często występują u dzieci kłopoty z przyswajaniem nauki, prawidłowym funkcjonowaniu w środowisku, problemy wychowawcze, aż do wkroczenia na drogę przestępstwa. Rodzina problemowa nie spełnia swoich zadań wobec dzieci. W rodzinach zaburzonych brakuje umiejętności tworzenia właściwego klimatu życia rodzinnego, prawidłowych relacji pomiędzy członkami rodziny, rozładowywania napięć powstałych poza domem, właściwych wzorców komunikacji i dawania poczucia bezpieczeństwa, obdarzania dzieci uwagą..

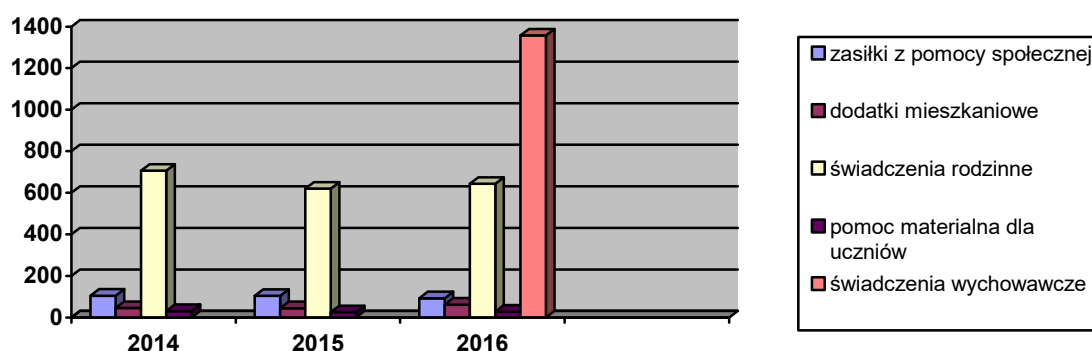
Stosowanie różnego rodzaju wsparcia finansowego pozwala na wzmocnienie rodzin w dążeniu do zaspokojenia niezbędnych potrzeb oraz na wzmacnianiu postaw w kierunku przezwyciężania trudnych sytuacji życiowych, wykorzystując własne zasoby i możliwości. System *świadczeń rodzinnych* jest wsparciem materialnym dla rodzin wychowujących dzieci oraz w sytuacji kiedy w rodzinie znajduje się osoba niepełnosprawna wymagająca opieki i pomocy. Celem *Świadczenia wychowawczego* ( 500+), jest częściowe pokrycie wydatków związanych z wychowywaniem dziecka, w tym z opieką nad nim i zaspokojeniem jego potrzeb życiowych. *Pomoc materialna dla uczniów* umożliwia pokonywanie barier w dostępie do edukacji, wynikającej z trudnej sytuacji materialnej ucznia. *Dodatki mieszkaniowe* to pomoc dla osób mających trudności w utrzymaniu mieszkania (w opłacaniu czynszu, ponoszeniu opłat za energię itp.).

Zadaniem pomocy społecznej jest zapobieganie sytuacjom, gdy rodzina nie będzie mogła zaspokoić niezbędnych potrzeb swych członków. W pomocy społecznej rodzina występuje nie tylko jako świadczeniobiorca, ale także jako podmiot ochrony. Pomoc powinna mieć na względzie podmiotowość dziecka i rodziny. Oprócz pomocy materialnej rodzinę otacza się szeroko rozumianym wsparciem, w tym pracą socjalną. Praca z rodzinami jest procesem złożonym i długotrwałym. Efekty pracy z rodzinami w przeważającym stopniu zależą od aktywności rodzin, otwarcia na otrzymywane wsparcie, chęci wprowadzenia w swoim życiu zmian.

Podstawą do skonstruowania programu wspierania rodziny, była diagnoza środowiska lokalnego. Diagnozę opracowano w oparciu o materiały OPS za lata 2014 - 2016. Przedmiotem diagnozy była sytuacja rodzin objętych wsparciem przez Ośrodek Pomocy Społecznej w Pawłowicach. Wykresy od 1 do 7 przedstawiają liczbę rodzin korzystających z pomocy społecznej w latach 2014 -2016 w różnym jej kontekście oraz powody przyznawania pomocy.

Wykres1

### Liczba rodzin korzystających z pomocy OPS

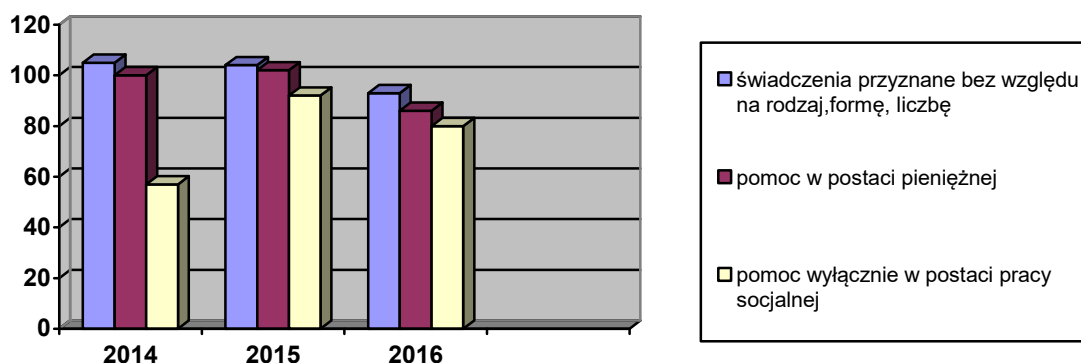


Źródło: opracowanie własne (dane OPS)

Z przedstawionych danych wynika, że największą liczbę rodzin korzystających z pomocy Ośrodka Pomocy Społecznej w roku 2016 stanowią rodziny korzystające ze świadczenia wychowawczego. W latach 2014 – 2016 najliczniejszą grupę (z wyłączeniem świadczenia wychowawczego) stanowiły rodziny pobierające świadczenia rodzinne. Znacznie mniej rodzin korzysta z funduszu pomocy społecznej, pomocy materialnej dla uczniów (*stypendia szkolne, zasiłki szkolne*), dodatków mieszkaniowych (wykres 1).

Wykres 2

### Liczba rodzin korzystających z różnych form pomocy społecznej



Źródło: opracowanie własne (dane OPS)

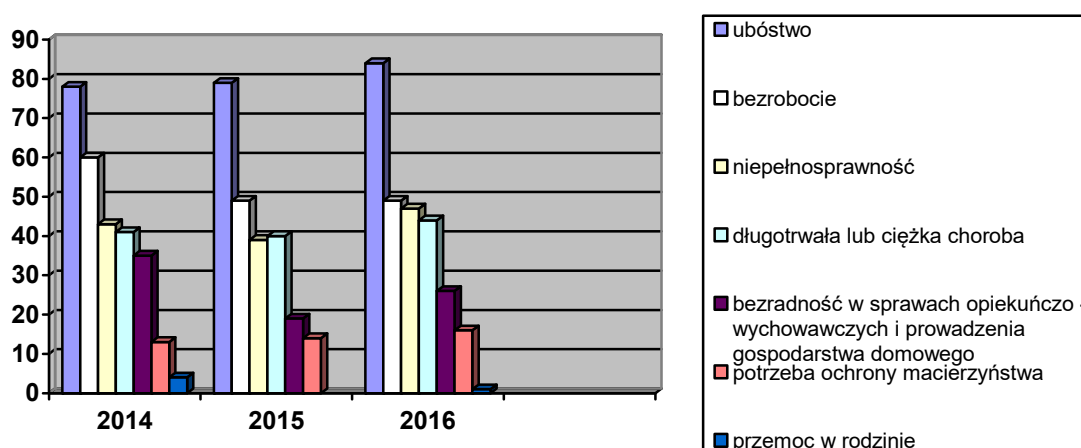
Analizując dane przedstawione w wykresie 2, należy stwierdzić, że na przestrzeni lat 2014 - 2016 zmalało zapotrzebowanie na świadczenia pieniężne. W roku 2016 zmniejszyła się liczba rodzin korzystających ze świadczeń ogółem, od 2016 roku rodzinom wypłacane są świadczenia wychowawcze, wynikiem czego sytuacja dochodowa rodzin uległa poprawie (wykres 2).

### Głównymi powodami przyznawania pomocy były m.in.:

- 1) ubóstwo,
- 2) bezrobocie - trudna sytuacja życiowa będąca wynikiem bezrobocia jest jedynym z najczęstszych powodów przyznawania pomocy; brak zatrudnienia niewątpliwie wpływa na funkcjonowanie rodziny, jest źródłem problemów i patologii,
- 3) niepełnosprawność,
- 4) długotrwała lub ciężka choroba,
- 5) bezradność w sprawach opiekuńczo-wychowawczych i prowadzenia gospodarstwa domowego,
- 6) potrzeba ochrony macierzyństwa lub wielodzietności.

Wykres 3

### Powody przyznawania pomocy w latach 2014 – 2016 (liczba rodzin objętych pomocą)



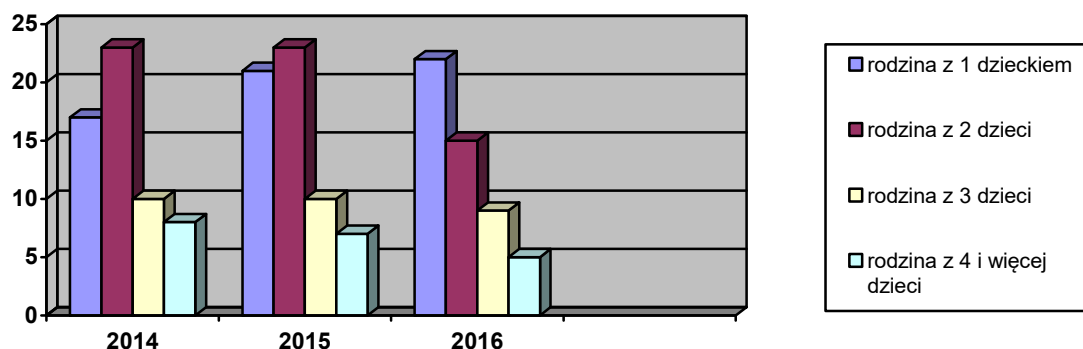
Źródło: opracowanie własne (dane OPS)

Z przedstawionych danych wynika, że najczęstszym powodem trudnej sytuacji życiowej osób i rodzin jest ubóstwo, spowodowane niskimi dochodami, bezrobociem, niepełnosprawnością, długotrwałą chorobą. Analizując dane przedstawione w wykresie 3 należy również stwierdzić, że na przestrzeni lat 2014 – 2016, bezradność w sprawach opiekuńczo – wychowawczych staje się coraz rzadziej występującym powodem przyznania pomocy.

Bezrobocie jest głównym czynnikiem sprawczym ubóstwa. Niesie ze sobą nie tylko niedostatek, ale też negatywne skutki w zakresie funkcjonowania rodziny, dochodzi do zaburzenia wielu ważnych funkcji. Elementy działalności wychowawczej rodziców odbiegają wówczas od poziomu prawidłowości a nieprawidłowe funkcjonowanie rodziny jest częstym powodem zaniedbywania przez dzieci nauki, demoralizacji i ich niskiej samooceny oraz utrwalania u nich niewłaściwych wzorców funkcjonowania w społeczeństwie.



Wykres 4  
**Liczba rodzin z dziećmi objętych pomocą społeczną z wyszczególnieniem ilości dzieci w rodzinie**

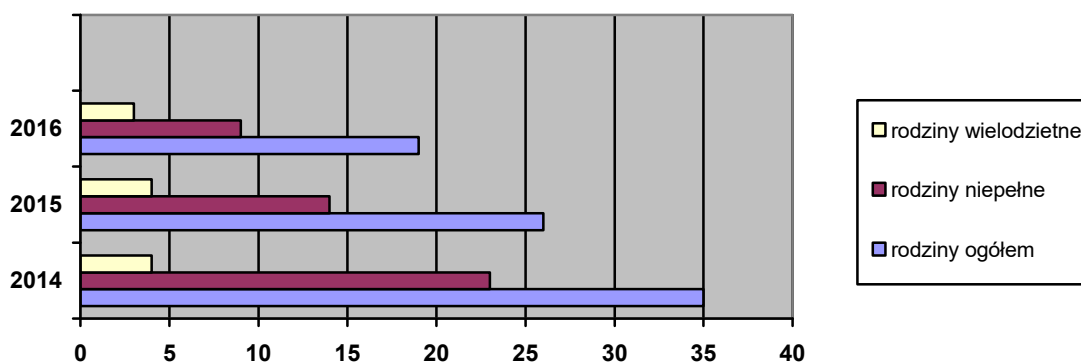


Źródło: opracowanie własne (dane OPS)

Wykres 4 obrazuje liczbę rodzin z dziećmi korzystających z pomocy społecznej. Z danych wynika, że najwięcej rodzin korzystających z pomocy społecznej, to rodziny z 1 lub 2 dzieci. Na przestrzeni lat 2014-2016 wzrosło zapotrzebowanie na pomoc u rodzin z 1 dzieckiem zmalało natomiast zapotrzebowanie na pomoc u rodzin z 2 dzieci i wielodzietnych (wykres 4).

Dalszej analizie poddano rodziny, u których stwierdzono bezradność w sprawach opiekuńczo – wychowawczych. Bezradność rodzin w sprawach opiekuńczo – wychowawczych jest jednym z najistotniejszych problemów. Problem ten dotyczy rodzin o niskiej świadomości wychowawczej.

Wykres 5  
**Liczba rodzin korzystających z pomocy społecznej z powodu bezradności w sprawach opiekuńczo – wychowawczych i prowadzenia gospodarstwa domowego**



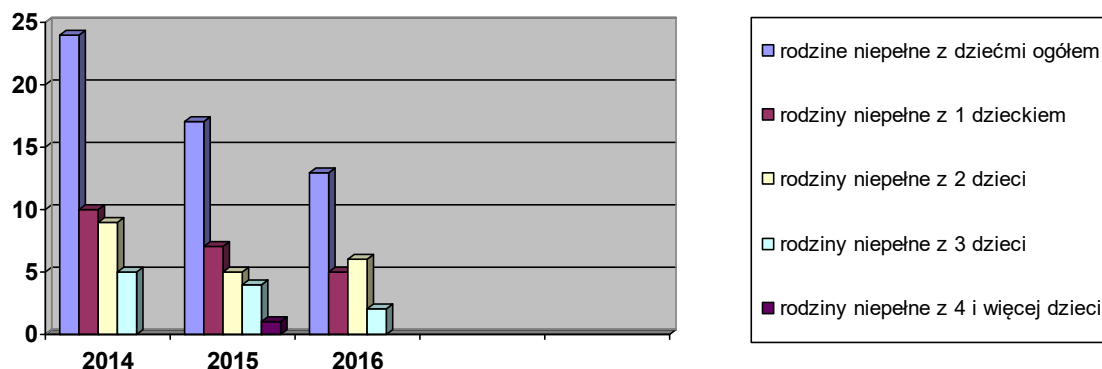
Źródło: opracowanie własne (dane OPS)

Analizując dane przedstawione w wykresie 5, należy stwierdzić, że na przestrzeni lat 2014 – 2016 zmalała liczba rodzin korzystających z pomocy społecznej, u których głównym powodem jest bezradność w sprawach opiekuńczo – wychowawczych. Wśród rodzin, są rodziny niepełne i wielodzietne. Na przestrzeni wskazanych w wykresie lat, większą liczbę rodzin korzystających z pomocy społecznej stanowią rodziny niepełne, w których wszystkie obowiązki związane z utrzymaniem i wychowaniem dzieci spoczywają na jednym rodzicu. Również wszystkie działania

zmierzające do poprawy funkcjonowania rodziny spoczywają na barkach samotnego rodzica. Ponieważ większą liczbę rodzin korzystających z pomocy społecznej stanowią rodziny niepełne, poddano badaniu te rodziny pod względem ilości dzieci.

Wykres 6

**Liczba rodzin niepełnych z dziećmi, korzystających z pomocy społecznej z wyszczególnieniem ilości dzieci w rodzinie**

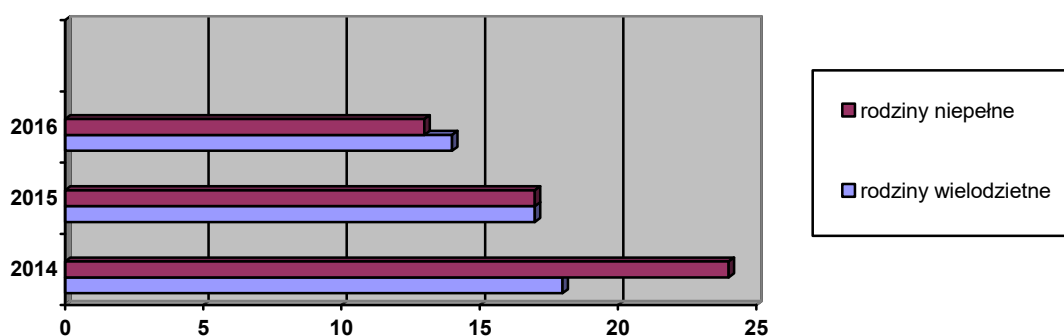


Źródło: opracowanie własne (dane OPS)

Wnikając w strukturę rodziny niepełnej stwierdza się, że z pomocy społecznej korzystają głównie rodziny z 1 i 2 dziećmi. Na przestrzeni lat 2014 - 2016 ogólna liczba rodzin zmalała, dotyczy to szczególnie rodzin z 3 dzieci (wykres 6).

Wykres 7

**Liczba rodzin niepełnych i wielodzietnych objętych pomocą społeczną**



Źródło: opracowanie własne (dane OPS)

Przyjmuje się, że rodziny wielodzietne to rodziny z 3 dzieci i więcej. Na podstawie badania można stwierdzić, że liczba rodzin niepełnych i wielodzietnych objętych pomocą społeczną w latach 2014 - 2016 maleje. W roku 2014 zapotrzebowanie na pomoc wśród rodzin niepełnych było większe niż wśród rodzin wielodzietnych. W roku 2015 liczba rodzin wielodzietnych i niepełnych stanowiła taką samą wartość. Natomiast w roku 2016 wzrosła nieznacznie liczba rodzin wielodzietnych korzystających z pomocy społecznej (wykres 7).

## **Analiza wynikająca z przeprowadzonej diagnozy**

Z analizy problemów społecznych występujących w rodzinach wynika, że problemy takie jak ubóstwo, bezrobocie, bezradność w sprawach opiekuńczo – wychowawczych to problemy, między którymi zachodzi związek przyczynowo – skutkowy, np.: bezrobocie powoduje nie tylko utratę środków finansowych ale również pogłębienie i nawarstwienie się innych problemów, tj: bezradność, izolacja społeczna, uzależnienia itp. Bezradność w sprawach opiekuńczo – wychowawczych dotyczy rodzin z dziećmi niezależnie od ich struktury. Wieloprotblemowe rodziny z dziećmi to rodziny, które mogą mieć jeden lub wiele sprzężonych ze sobą problemów. Wieloprotblemowość nasila się szczególnie w przypadku rodzin niepełnych.

Poza wsparciem materialnym i niematerialnym, niezbędne będzie wzmocnienie funkcji rodziny, poprzez ułatwienie im dostępu do różnego rodzaju form wsparcia. Należy pamiętać, że brak możliwości zapewnienia wsparcia dziecku i rodzinie w środowisku lokalnym i konieczność umieszczenia dziecka poza rodziną spowoduje bardzo dotkliwe skutki psychiczne i społeczne.

Celem wszystkich działań ma być zapobieganie umieszczeniu dziecka poza rodziną biologiczną oraz wyposażenie rodziny w narzędzia umożliwiające samodzielne radzenie sobie z pojawiającymi się problemami i potrzebami.

Problemy rodzin mają wielowymiarowy charakter i ich rozwiązywanie wymaga także zintegrowanej współpracy instytucjonalnej. Należy doprowadzić do współdziałania wszystkich podmiotów powołanych do działań w celu wspierania rodziny.

#### 4. INSTYTUCJONALNE ZASOBY W ZAKRESIE WSPIERANIA RODZINY NA TERENIE GMINY PAWŁOWICE

Tabela 1

##### Instytucje realizujące działania na rzecz dziecka i rodziny

Lp.	Nazwa Placówki	Rodzaj działania
1.	Ośrodek Pomocy Społecznej	Pomoc finansowa i rzeczowa, praca socjalna, dożywianie dzieci w szkole i przedszkolu, poradnictwo specjalistyczne, aktywizacja społeczno – zawodowa, edukacja rodziców, wspieranie aktywności lokalnej, wolontariat,
2.	Gminna Komisja Rozwiązywania Problemów Alkoholowych	Poradnictwo prawne, przeciwdziałanie problemom dotyczącym nadużywania alkoholu, organizowanie kolonii letnich z programem profilaktycznym dla dzieci, organizacja zajęć sportowo - rekreacyjnych.
3.	Placówki oświatowe	Działalność edukacyjno – wychowawcza, wsparcie dla rodziców i dzieci.
4.	Zespół Interdyscyplinarny	Wsparcie i pomoc w zakresie przeciwdziałania przemocy w rodzinie.
5.	Gminny Ośrodek Kultury - świetlica środowiskowa	Zajęcia popołudniowe tj. plastyczne, teatralne, szachy, możliwość przygotowania się do zajęć lekcyjnych.
6.	Placówki ochrony zdrowia	Działalność w zakresie profilaktyki i opieki zdrowotnej,
7.	Parafie z terenu gminy Pawłowice	Działalność charytatywna, promowanie pozytywnego wizerunku rodziny,
8.	Organizacje pozarządowe	Działania w zakresie organizowania czasu wolnego dla dzieci i młodzieży,

## **5. ODBIORCY PROGRAMU I PLANOWANE EFEKTY**

Gminny program wspierania rodziny skierowany jest do rodzin przeżywających trudności w wypełnianiu funkcji opiekuńczo – wychowawczych, zamieszkujących na terenie gminy Pawłowice.

### **Planowane efekty**

- 1) wzmocnienie i rozwój systemu rozwiązywania problemów rodziny,
- 2) zapobieganie wykluczeniu społecznemu rodziny oraz jej członków,
- 3) integrowanie działań instytucji i podmiotów na rzecz rodziny,
- 4) promocja oraz kreowanie pozytywnego obrazu rodziny,
- 5) poprawa funkcjonowania rodziny biologicznej jako naturalnego środowiska rozwoju dziecka.

## **6. ZAŁOŻENIA I CELE PROGRAMU WSPIERANIA RODZINY W GMINIE PAWŁOWICE**

Nadrzędnym celem podejmowanych działań jest dobro i bezpieczeństwo dzieci, które potrzebują atmosfery szczęścia, miłości i zrozumienia by móc prawidłowo się rozwijać i osiągać przyszłą samodzielność życiową. Wspieranie rodzin przeżywających trudności w wypełnianiu funkcji opiekuńczo – wychowawczych to zespół planowych działań mających na celu przywrócenie rodzinie zdolności do wypełniania tych funkcji. Skuteczna pomoc może być osiągnięta przez współpracę wszystkich osób, instytucji, organizacji pracujących z dziećmi i rodzinami.

### **6.1 Główne założenia systemu wspierania rodziny**

- 1) wzmocnienie działań profilaktycznych w rodzinach przeżywającej trudności w wypełnianiu funkcji opiekuńczo – wychowawczej,
- 2) wprowadzenie różnorodnych form pomocy rodzinom wieloproblemowym,
- 3) wprowadzenie różnorodnych form środowiskowej pomocy w opiece i wychowaniu dzieci ,
- 4) doskonalenie i rozwój współpracy pomiędzy przedstawicielami instytucji, organizacji pracujących i działających na rzecz dzieci, młodzieży, rodzin.

### **6.2 Cele programu wspierania rodziny**

#### ***Cel główny***

**WSPIERANIE RODZINY PRZEŻYWAJĄCEJ TRUDNOŚCI W WYPEŁNIANIU FUNKCJI  
OPIEKUŃCZO – WYCHOWAWCZYCH**

#### ***Cele szczegółowe***

Dla osiągnięcia celu głównego określono cele szczegółowe:

- 1) wspieranie rodzin zagrożonych lub będących w kryzysie,
- 2) wzmocnienie opiekuńczych i wychowawczych kompetencji rodziców,
- 3) pomoc rodzinom w zakresie opieki i wychowania dzieci,
- 4) koordynacja działań w kierunku reintegracji rodziny.

## 7. ZADANIA W ZAKRESIE WSPIERANIA RODZINY

Koordynatorem działań związanych z realizacją programu jest Ośrodek Pomocy Społecznej w Pawłowicach.

**Tabela 2**

### Zadania Programu Wspierania Rodziny w Gminie Pawłowice

#### **Cel szczegółowy 1: wspieranie rodzin zagrożonych lub będących w kryzysie**

Lp	Kierunki działań	Zadania	Podmioty realizujące	Wskaźniki
1.	Analiza przyczyn kryzysu w rodzinie	<ol style="list-style-type: none"> <li>1. Diagnoza problemów w rodzinie oraz ocena sytuacji dziecka w rodzinie pod kątem jego bezpieczeństwa.</li> <li>2. Współpraca podmiotów pracujących z rodziną w zakresie systematycznego diagnozowania problemów.</li> </ol>	OPS, UG, GKRPA, placówki oświatowe.	<p>Struktura rodzin korzystających z pomocy społecznej</p> <p>rodzaj problemów występujących w rodzinach i ich natężenie</p>
2.	Interdyscyplinarna pomoc rodzinom wieloproblemowym	<ol style="list-style-type: none"> <li>1. Zapewnienie bezpieczeństwa socjalnego rodzin znajdujących się w trudnej sytuacji bytowej.</li> <li>2. Udzielanie pomocy finansowej i rzeczowej (dożywianie dzieci w szkołach i przedszkolach, wyprawki szkolne, stypendia szkolne i zasiłki szkolne, inne świadczenia).</li> <li>3. Karta dużej rodziny – ulgi pozwalające na dostęp do dóbr kulturalnych, sportowo – rekreacyjnych.</li> <li>4. Aktywizacja zawodowa bezrobotnych członków rodziny</li> <li>5. Prowadzenie działalności profilaktycznej w zakresie rozwiązywania problemów uzależnień od alkoholu, środków psychoaktywnych oraz przemocy w rodzinie.</li> <li>6. Współorganizowanie wypoczynku letniego z programem profilaktycznym dla dzieci i młodzieży z rodzin dotkniętych problemem alkoholowym.</li> <li>7. Promowanie i wspieranie działań na rzecz wyrównywania szans edukacyjnych i rozwoju uzdolnień dzieci.</li> </ol>	OPS, UG, GKRPA, placówki oświatowe.	<p>Liczba dzieci dożywianych</p> <p>liczba rodzin, którym przyznano świadczenia</p> <p>liczba rodzin, którym wydano karty</p> <p>liczba kontraktów socjalnych podpisanych z osobami bezrobotnymi</p> <p>liczba osób skierowanych do diagnozy uzależnienia</p> <p>liczba dzieci, które skorzystały z kolonii</p> <p>liczba dzieci, które skorzystały z różnych form pomocy</p>

3.	Promowanie pozytywnego wizerunku rodziny	<ol style="list-style-type: none"> <li>1. Organizowanie integracyjnych spotkań rodzinnych ( festyny rodzinne, pikniki, itp.)</li> <li>2. Wspieranie i propagowanie różnych form aktywności społecznej w celu umacniania więzi rodzinnych.</li> <li>3. Współpraca podmiotów pracujących z rodzinami w zakresie kreowania i upowszechniania pozytywnych wzorców funkcjonowania rodziny.</li> </ol>	OPS, UG, GKRPA, placówki oświatowe, GOK.	Ilość zorganizowanych festynów, pikników , innych spotkań rodzinnych
----	--	--	--	--

**Cel szczegółowy 2: wzmocnienie opiekuńczych i wychowawczych kompetencji rodziców**

Lp	Kierunki działań	Zadania	Podmioty realizujące	Wskaźniki
1.	Rozwijanie umiejętności opiekuńczych i wychowawczych	<ol style="list-style-type: none"> <li>1. Prowadzenie poradnictwa specjalistycznego: psychologicznego, pedagogicznego, prawnego, zawodowego, socjalnego.</li> <li>2. Zajęcia edukacyjne dla rodziców w ramach „Szkoły dla rodziców”.</li> <li>3. Organizowanie spotkań rodziców w celu wymiany doświadczeń ( grupy wsparcia, grupy samopomocowe).</li> <li>4. Prowadzenie systematycznej, bezpośredniej pracy socjalnej z rodziną w oparciu o kontrakt socjalny.</li> <li>5. Przydzielenie rodzinie asystenta – współpraca z rodziną w oparciu o skonstruowany wspólnie plan działania.</li> <li>6. Monitorowanie funkcjonowania rodziny po zakończeniu pracy z rodziną.</li> <li>7. Doskonalenie i rozwój współpracy pomiędzy przedstawicielami instytucji, które mają kontakt z dzieckiem i jego rodziną, w celu rozwiązywania problemów wychowawczych.</li> </ol>	OPS, UG, GKRPA, placówki oświatowe.	<p>Ilość udzielonych porad</p> <p>liczba osób uczestniczących w szkole dla rodziców</p> <p>ilość kontraktów socjalnych</p> <p>liczba rodzin objętych pomocą asystenta rodzinnego</p> <p>ilość odbytych spotkań</p>
2.	Realizowanie projektów, programów profilaktyczno – edukacyjnych	<ol style="list-style-type: none"> <li>1. Opracowanie i realizowanie programów podnoszących kompetencje wychowawcze rodziców.</li> <li>2. Organizowanie warsztatów dla rodziców przy udziale specjalistów w przedmiotowym zakresie.</li> <li>3. Realizacja projektów współfinansowanych z UE mających na celu dobro rodziny i rozwój specjalistycznego wsparcia.</li> </ol>	Placówki oświatowe, OPS, UG.	<p>Liczba rodzin uczestniczących w projektach, programach</p> <p>ilość zrealizowanych programów, warsztatów, projektów</p>



**Cel szczegółowy 3: rozwój środowiskowych form wsparcia rodzin w opiece i wychowaniu dzieci**

Lp	Kierunki działań	Zadania	Podmioty realizujące	Wskaźniki
1.	Rozwój różnych form wsparcia w zakresie opieki i wychowania dzieci	<ol style="list-style-type: none"> <li>1. Utworzenie placówki wsparcia dziennego</li> <li>2. Organizowanie czasu wolnego dzieci i młodzieży poprzez sport, rekreację i kulturę.</li> <li>3. Przeciwdziałanie uzależnieniom, agresji, przestępczości wśród dzieci i młodzieży.</li> <li>4. Organizowanie wypoczynku dzieciom w formie kolonii, półkolonii, zimowisk.</li> <li>5. Wspieranie i propagowanie idei wolontariatu oraz innych form aktywności społecznej.</li> <li>6. Współdziałanie instytucji w zakresie opieki i wychowania dzieci.</li> </ol>	OPS, UG, GKRPA, placówki oświatowe, GOK.	<p>rodzaj placówki wsparcia dziennego</p> <p>liczba wolontariuszy w gminie</p> <p>liczba dzieci uczestniczących w różnych formach wypoczynku</p> <p>formy współpracy ilość spotkań</p>
2.	Doskonalenie współpracy pomiędzy podmiotami działającymi na rzecz dzieci i rodziny	<ol style="list-style-type: none"> <li>1. Współpraca szkół, policji, ochrony zdrowia, OPS, sądów, kuratorów, GKRPA, Zespołu Interdyscyplinarnego, organizacji pozarządowych, PCPR, Organizatora pieczy zastępczej.</li> <li>2. Doskonalenie kadry ( szkolenia, doradztwo specjalistyczne).</li> </ol>	GZO, OPS UG, GKRPA GOK.	<p>Liczba osób przeszkolonych w zakresie pracy z rodziną</p> <p>Ilość spotkań w celu opracowania planu pomocy rodzinie z przemocą</p>

**Cel szczegółowy 4: koordynacja działań w kierunku reintegracji rodziny**

Lp	Kierunki działań	Zadania	Podmioty realizujące	Wskaźniki
1.	Podejmowanie działań w celu powrotu dziecka do rodziny biologicznej	<ol style="list-style-type: none"> <li>1. Motywowanie do utrzymywania kontaktów rodziców biologicznych z dzieckiem umieszczonym w pieczy zastępczej.</li> <li>2. Pomoc rodzinie biologicznej w utrzymywaniu aktywności zawodowej w celu zapewnienia bezpieczeństwa socjalnego rodzinie.</li> <li>3. Realizacja planu pracy z rodziną i koordynowanie go z planem pomocy dziecku.</li> <li>4. Edukacja w rodzinach zagrożonych przemocą służąca wzmocnieniu opiekuńczych i wychowawczych kompetencji rodziców.</li> <li>5. Praca socjalna z rodzicami dziecka umieszczonego w pieczy zastępczej na rzecz powrotu dziecka do rodziny.</li> </ol>	OPS, UG, GKRPA, placówki oświatowe.	<p>Liczba dzieci umieszczonych w pieczy zastępczej</p> <p>liczba dzieci, które wróciły do rodziny biologicznej</p> <p>liczba osób skierowanych do „szkoły dla rodziców” z rodzin z problemami</p> <p>ilość spotkań Zespołu ds. oceny sytuacji dziecka, w którym</p>

		6. Współpraca z instytucjami, podmiotami tj. sąd, organizator pieczy zastępcze, koordynator pieczy zastępczej, zespół interdyscyplinarny.		uczestniczyli przedstawiciele gminy,  ilość wysłanych opinii na temat efektów pracy z rodziną biologiczną
--	--	---	--	---

### Realizatorzy programu

- 1) Ośrodek Pomocy Społecznej – OPS,
- 2) Urząd Gminy – UG,
- 3) Gminna Komisja Rozwiązywania Problemów Alkoholowych – GKRPA,
- 4) Gminny Zespół Oświaty – GZO (placówki oświatowe – szkoły, przedszkola),
- 5) Gminny Ośrodek Kultury – GOK,
- 6) Organizacje pozarządowe.

### Partnerzy realizacji programu

- 1) Policja,
- 2) Powiatowe Centrum Pomocy Rodzinie w Pszczynie,
- 3) Placówki ochrony zdrowia,
- 4) Parafie w gminie Pawłowice,
- 5) Organizacje pozarządowe.

## 8. FINANSOWANIE PROGRAMU I CZAS REALIZACJI PROGRAMU

Program wspierania rodziny w Gminie Pawłowice został opracowany na lata 2018-2020. Program wspierania rodziny będzie finansowany w ramach środków własnych gminy i z budżetu państwa (programy rządowe).

## 9. MONITORING I EWALUACJA

Program wspierania rodziny w Gminie Pawłowice jest dokumentem otwartym i długofalowym. Sprawozdanie z realizacji zadań z zakresu wspierania rodziny Radzie Gminy, składa Wójt w terminie do 31 marca każdego roku. Informacje do przygotowania sprawozdania z monitoringu realizacji programu będą pozyskiwane, od podmiotów biorących udział w realizacji programu. Monitoring będzie dokonywany w oparciu o przyjęte wskaźniki na podstawie sprawozdawczości z wykonywania zadań oraz ich realizacji.

## 10. Wykaz skrótów:

GKRPA	- Gminna Komisja Rozwiązywania Problemów Społecznych,
UG	- Urząd Gminy,
OPS	- Ośrodek Pomocy Społecznej,
GOK	- Gminny Ośrodek Kultury,
GOS	- Gminny Ośrodek Sportu,
PCPR	- Powiatowe Centrum Pomocy Rodzinie.

## 11. Spis wykresów i tabel

### Spis wykresów:

Wykres 1. *Liczba rodzin korzystających z pomocy OPS.*

Wykres 2. *Liczba rodzin korzystających z różnych form pomocy społecznej.*

Wykres 3. *Powody przyznawania pomocy w latach 2014 – 2016 (liczba rodzin objętych pomocą).*

Wykres 4. *Liczba rodzin z dziećmi objętych pomocą OPS z wyszczególnieniem ilości dzieci w rodzinie.*

Wykres 5. *Liczba rodzin korzystających z pomocy społecznej z powodu bezradności w sprawach opiekuńczo – wychowawczych i prowadzenia gospodarstwa domowego.*

Wykres 6. *Liczba rodzin niepełnych z dziećmi, korzystających z pomocy OPS z wyszczególnieniem ilości dzieci w rodzinie.*

Wykres 7. *Liczba rodzin niepełnych i wielodzietnych objętych pomocą społeczną.*

### Spis tabel:

Tabela 1. *Instytucje realizujące działania na rzecz dziecka i rodziny.*

Tabela 2. *Zadania Programu Wspierania Rodziny w Gminie Pawłowice.*