



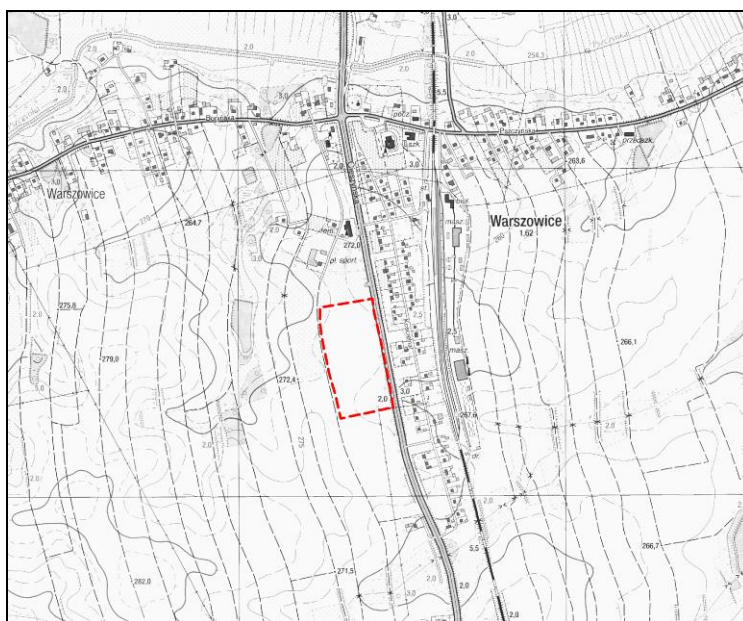
Geologic

44-203 Rybnik, Strzelecka 78

Tel: 502773557

email: geologic1@wp.pl

**PROGNOZA ODDZIAŁYWANIA NA ŚRODOWISKO ZMIANY
MIEJSCOWEGO PLANU ZAGOSPODAROWANIA PRZESTRZENNEGO
CZĘŚCI SOŁECTWA WARSZOWICE W GMINIE PAWŁOWICE,
OBEJMUJĄCEGO DZIAŁKI PRZY UL. CIESZYŃSKIEJ
O NR: 4106/87, 4107/87, 4108/87, 4110/87**



Zleceniodawca: Pracownia Urbanistyczna w Rybniku sp. z o.o.
ul. Wodzisławska 30
44-200 Rybnik

Autorzy: Tomasz Miłowski

Data wykonania: październik 2015 r.

SPIS TREŚCI

1.	Wprowadzenie.....	
1.1	Cel, zakres pracy, powiązania z innymi dokumentami.....	3
1.2	Metody zastosowane przy sporządzaniu prognozy.....	4
1.3	Cele ochrony środowiska ustanowione na szczeblu międzynarodowym, wspólnotowym i krajowym, istotne z punktu widzenia projektowanego dokumentu, oraz sposoby, w jakich te cele i inne problemy środowiska zostały uwzględnione podczas opracowywania dokumentu.....	5
1.4	Ustalenia i główne cele miejscowego planu zagospodarowania przestrzennego.....	5
2.	Charakterystyka środowiska	
2.1	Położenie fizyczno-geograficzne.....	7
2.2	Budowa geologiczna.....	7
2.3	Wody powierzchniowe.....	7
2.4	Wody podziemne.....	7
2.5	Klimat.....	8
2.6	Powierzchnia ziemi.....	9
2.6.1	Ukształtowanie terenu, zagrożenie osuwiskowe.....	9
2.6.2	Gleby	9
2.7	Zasoby naturalne.....	9
2.8	Środowisko przyrodnicze.....	9
2.9	Obszary chronione na podstawie ustawy z 16.04.2004 r.....	9
2.10	Krajobraz.....	10
2.11	Zabytki i obiekty o wartościach kulturowych.....	10
3.	Ocena potencjalnych zmian stanu środowiska przy braku realizacji ustaleń planu.....	10
4.	Istniejące problemy ochrony środowiska istotne z punktu widzenia realizacji projektowanego dokumentu, w szczególności dotyczące obszarów podlegających ochronie na podstawie ustawy z dnia 16 kwietnia 2004 r. o ochronie przyrody.....	10
5.	Skutki dla środowiska wynikające z realizacji ustaleń planu.....	11
6.	Przewidywane możliwości transgranicznego oddziaływania na środowisko.....	11
7.	Rozwiązania mające na celu zapobieganie, ograniczanie lub kompensacje przyrodniczą negatywnych oddziaływań na środowisko.....	11
8.	Możliwości rozwiązań alternatywnych dla obszaru Natura 2000	11
9.	Propozycje dotyczące przewidywanych metod analizy skutków realizacji postanowień projektowanego planu oraz częstotliwości jej przeprowadzania.....	12
10.	Streszczenie w języku niespecjalistycznym.....	12
11.	Literatura	14
12.	Dokumentacja fotograficzna	14

Spis rysunków

Rys. 1 Położenie analizowanego terenu w gminie Pawłowice

1. WPROWADZENIE

1.1 CEL, ZAKRES PRACY, POWIĄZANIA Z INNYMI DOKUMENTAMI

Przedmiotem opracowania jest prognoza oddziaływania na środowisko projektu zmiany miejscowego planu zagospodarowania przestrzennego gminy Pawłowice dla niewielkiego terenu położonego w sołectwie Warszowice. Zmiana planu dotyczy korekty niektórych parametrów, jak geometria dachu i ilość miejsc parkingowych, nie zmienia się natomiast rysunek planu. Zmiana została sporządzona w Pracowni Urbanistycznej w Rybniku w październiku 2015 r. Prognoza została wykonana na zlecenie Pracowni Urbanistycznej w Rybniku sp. z o.o.

Obowiązek sporządzenia prognozy oddziaływania na środowisko projektu miejscowego planu zagospodarowania przestrzennego wynika z przepisu art. 51 ust 1 ustawy z dnia 3 października 2008 r. o udostępnianiu informacji o środowisku i jego ochronie, udziale społeczeństwa w ochronie środowiska oraz o ocenach oddziaływania na środowisko (t.j. Dz. U. z 2013 r. poz. 1235 ze zm.).

Podstawowym celem prognozy jest wykazanie, jak określone w planie kierunki zagospodarowania przestrzennego gminy wpłyną na środowisko i czy, a jeśli tak to w jakim stopniu spowodują powstanie oddziaływań o charakterze znaczącym. Ze względu na dużą złożoność zjawisk przyrodniczych, ograniczony zakres rozpoznania środowiska oraz ogólny charakter dokumentów planistycznych, ocena potencjalnych przekształceń środowiska wynikających z projektowanego przeznaczenia terenu ma formę prognozy. Prognoza nie jest dokumentem rozstrzygającym o słuszności realizacji zamierzeń inwestycyjnych przewidzianych nowymi ustaleniami planu, a jedynie przedstawia prawdopodobne skutki jakie niesie za sobą realizacja ustaleń planu na poszczególne komponenty środowiska w ich wzajemnym powiązaniu, w szczególności na ekosystemy, krajobraz, a także na ludzi, dobra materialne oraz dobra kultury.

Niniejsza prognoza została sporządzona w oparciu o wymogi wynikające z przepisu art. 51 ust 2 ustawy z dnia 3 października 2008 r. o udostępnianiu informacji o środowisku i jego ochronie, udziale społeczeństwa w ochronie środowiska oraz o ocenach oddziaływania na środowisko (t.j. Dz. U. z 2013 r. poz. 1235 ze zm.).

Zgodnie z wyżej wymienionym artykułem sporządzana prognoza:

a) zawiera

- ustalenia i główne cele projektu miejscowego planu zagospodarowania przestrzennego gminy Pawłowice oraz jego powiązania z innymi dokumentami,
- informacje o metodach zastosowanych przy sporządzaniu prognozy,
- informacje na temat przewidywanych możliwości transgranicznego oddziaływania na środowisko,
- propozycje dotyczące przewidywanych metod analizy skutków realizacji postanowień projektowanego planu oraz częstotliwości jej przeprowadzania,
- streszczenie sporządzone w języku niespecjalistycznym,

b) określa, analizuje i ocenia

- istniejący stan środowiska,
- potencjalne zmiany stanu środowiska przy braku realizacji postanowień projektowanego dokumentu,
- przewidywane znaczące oddziaływania na środowisko przy realizacji postanowień projektowanego dokumentu,
- istniejące problemy ochrony środowiska istotne z punktu widzenia realizacji projektowanego dokumentu,
- cele ochrony środowiska ustanowione na szczeblu międzynarodowym, wspólnotowym i krajowym istotne z punktu widzenia projektowanego dokumentu oraz sposoby w jakich te cele zostały uwzględnione,

c) przedstawia

- rozwiązania mające na celu zapobieganie, ograniczanie lub kompensację przyrodniczą negatywnych oddziaływań na środowisko,
- możliwości rozwiązań alternatywnych w odniesieniu do obszaru Natura 2000.

Zakres niniejszej prognozy został również uzgodniony z Państwowym Powiatowym Inspektorem Sanitarnym w Tychach pismem znak 17/NS/ZNS.522-73/895/2015 z dnia 22 września 2015 r. oraz z Regionalnym Dyrektorem Ochrony Środowiska w Katowicach pismem znak WOOŚ.411.187.2015.RK1 z dnia 15 października 2015 r.

Projekt miejscowego planu zagospodarowania przestrzennego fragmentu gminy Pawłowice powiązany jest z następującymi dokumentami:

- Plan Zagospodarowania Przestrzennego Województwa Śląskiego z 2004 r. ze zm.;
- Studium uwarunkowań i kierunków zagospodarowania gminy Pawłowice, Pracownia Urbanistyczna w Rybniku, Pawłowice, listopad 2009 r. - Uchwała Nr XXVII/ 314 / 2009 Rady Gminy Pawłowice z dnia 24 listopada 2009 ze zm.;
- Uchwała Nr XVII/198/2012 Rady Gminy Pawłowice z dnia 15 czerwca 2012 r. w sprawie uchwalenia miejscowego planu zagospodarowania przestrzennego części sołectwa Warszowice w gminie Pawłowice, obejmującego działki przy ul. Cieszyńskiej o nr: 4106/87, 4107/87, 4108/87, 4110/87 (obowiązujący na tym terenie obecnie plan);
- Opracowanie Ekofizjograficzne dla gminy Pawłowice, Weronia sp. z o.o., Katowice, 2008 r.;

1.2 METODY ZASTOSOWANE PRZY SPORZĄDZANIU PROGNOZY

W celu sporządzenia prognozy przeprowadzono następujące prace:

- zaznajomiono się z projektem miejscowego planu zagospodarowania przestrzennego, w tym z wnioskami do planu,

- zaznajomiono się z danymi fizjograficznymi oraz innymi dostępnymi opracowaniami sozologicznymi obejmującymi obszar objęty prognozą,
- dokonano oceny projektu MPZP w odniesieniu do obowiązujących aktów prawnych, w tym przepisów gminnych,
- przeprowadzono wizję obszaru objętego prognozą w październiku 2015 r.,
- dokonano analizy czynników potencjalnie mogących przynieść negatywne skutki dla środowiska,

1.3 CELE OCHRONY ŚRODOWISKA USTANOWIONE NA SZCZEBLU MIĘDZYNARODOWYM, WSPÓLNOTOWYM I KRAJOWYM, ISTOTNE Z PUNKTU WIDZENIA PROJEKTOWANEGO DOKUMENTU, ORAZ SPOSOBY, W JAKICH TE CELE I INNE PROBLEMY ŚRODOWISKA ZOSTAŁY UWZGLĘDNIONE PODCZAS OPRACOWYWANIA DOKUMENTU

W miejscowym planie zagospodarowania przestrzennego gminy Pawłowice powinny zostać uwzględnione priorytety w zakresie ochrony środowiska wynikające z dokumentów ustanowionych na szczeblu rządowym, samorządowym, porozumień międzynarodowych oraz projektów dokumentów i dyrektyw Unii Europejskiej.

Poszczególne dyrektywy, międzynarodowe akty prawne zostały wdrożone do polskiego prawodawstwa i tym samym znalazły swoje odzwierciedlenie w projektowanym dokumencie. Projekt analizowanego dokumentu uwzględnia wytyczne i cele ochrony środowiska przyjęte w wyżej wymienionych dyrektywach i konwencjach, poprzez zamieszczenie zapisów dotyczących różnych aspektów środowiska, zwłaszcza w zakresie jego ochrony. Uzyskano w ten sposób wysoką zgodność z dokumentami planistycznymi różnego szczebla, co pozwala wnioskować, że związane z nimi cele będą osiągane również przez ustalenia funkcjonalne wynikające z projektu planu. Zostało utrzymane założenie strategiczne dokumentów wszystkich poziomów, że celem generalnym rozwoju jest rozwój zrównoważony, przez który należy rozumieć zrównoważony udział wszystkich istotnych czynników ekologicznych, gospodarczych i społecznych.

1.4 USTALENIA I GŁÓWNE CELE PROJEKTU MIEJSCOWEGO PLANU ZAGOSPODAROWANIA PRZESTRZENNEGO

Do zmiany miejscowego planu zagospodarowania przestrzennego przewidziano niewielki teren o powierzchni ok. 5,8 ha położony w sołectwie Warszawice, gdzie część północna terenu jest już zabudowana, zaś część południowa pozostaje w zagospodarowaniu rolnym. Obecnie na analizowanym terenie obowiązuje uchwała Nr XVII/198/2012 Rady Gminy Pawłowice z dnia 15 czerwca 2012 r. w sprawie uchwalenia miejscowego planu zagospodarowania przestrzennego części sołectwa Warszawice w gminie Pawłowice, obejmującego działki przy ul. Cieszyńskiej o nr: 4106/87, 4107/87, 4108/87, 4110/87. W tym miejscowym planie zagospodarowania przestrzennego wskazano na tym terenie następujące funkcje:

- a) U – teren zabudowy usługowej;
- b) P-U – tereny zabudowy produkcyjnej, składowej i magazynowej oraz usługowej;

- c) KDGP – teren dróg publicznych klasy głównej ruchu przyspieszonego;
- d) KDL – teren dróg publicznych klasy lokalnej;
- e) KPJ – teren ciągu pieszo-jezdnego.

Po uchwaleniu tego planu w 2012 r. na północnej części analizowanego terenu wybudowano obiekt o charakterze usługowym (logistyka transportu) wraz z niezbędnymi parkingami. Część południowa pozostała niezabudowana, występują tu grunty orne.

Zmiana planu związana jest wyłącznie ze zmianą dwóch parametrów: geometrii dachu oraz ilości miejsc parkingowych. Pierwotny tekst planu z 2012 r. pozostaje bez zmian, a zmieniają się jedynie wskazane w projekcie uchwały parametry. Również rysunek miejscowego planu zagospodarowania przestrzennego pozostaje bez zmian. Nie przewiduje się, żeby zmiana parametrów dotyczących geometrii dachów oraz ilości miejsc parkingowych mogła mieć znaczący wpływ na środowisko. Strategiczna ocena oddziaływania na środowisko analizowanego mpzp została przeprowadzona w 2012 r. W niniejszej prognozie ograniczono się jedynie do oceny, czy zmiana parametrów będzie wywoływała znaczące zmiany stanu środowiska. W związku ze skalą zmian mpzp z 2012 r. nie przewiduje się by oddziaływania o charakterze znaczącym mogły wystąpić.

2. CHARAKTERYSTYKA ŚRODOWISKA

2.1 POŁOŻENIE FIZYCZNO-GEOGRAFICZNE

Opracowanie obejmuje jeden niewielki teren położony w sołectwie Warszowice w gminie Pawłowice w powiecie pszczyńskim. Zmianą planu objęty został teren położony na zachód od ul. Cieszyńskiej (DK81). Powierzchnia terenu objętego zmianą planu wynosi ok. 5,8 ha. Lokalizację terenu pokazano na załączniku mapowym.

Według podziału na jednostki fizyczno-geograficzne J. Kondrackiego¹ analizowany obszar znajduje się w mezoregionie Płaskowyż Rybnicki (341.15), makroregionie Wyżyna Śląska (341.1), podprowincji Wyżyna Śląsko – Krakowska (341), prowincji Wyżyna Polska.

2.2 BUDOWA GEOLOGICZNA

Pod względem tektonicznym obszar będący przedmiotem opracowania zlokalizowany jest w południowo-zachodniej części niecki górnośląskiej. Jest ona wypełniona karbońskimi osadami węglonośnymi leżącymi na znacznie starszym krystaliniku górnośląskim. Osady karbońskie są zaliczone do serii mułowcowej (westfal A+B). Osady karbonu nie odsłaniają się na powierzchni terenu. Stratoizohipsa karbonu produktywnego reprezentowana jest przez rzędną ok. 600 m. W latach 80 XX w. warstwy karbońskie z węglem kamiennym były planowane do eksploatacji, jednak plany te zostały zarzucone. Na utworach karbońskich zalegają miększe warstwy trzeciorzędowe. Całość osadów trzeciorzędowych została zaliczona do miocenu i reprezentowana jest przez ropy i piaski (na Mapie geologicznej Polski w skali 1:200000 ark. Cieszyn² określone jako warstwy skawińskie ^sNb¹).

Według szczegółowej mapy geologicznej Polski ark. Zebrzydowice³ analizowany teren pokrywają lessy i gliny lessopodobne ¹Q_p⁴, deponowane tu w czasie trwania zlodowacenia północnopolskiego. Ponieważ duża część terenu jest już zabudowana, więc powierzchniowa budowa geologiczna uległa tu przekształceniu i występują tu grunty o charakterze antropogenicznym, często przykryte zabudową i asfaltem.

2.3 WODY POWIERZCHNIOWE

Na analizowanym terenie, ani w jego pobliżu nie występują wody powierzchniowe zarówno w postaci cieków, jak i zbiorników wód stojących.

Na analizowanym terenie nie występują obszary szczególnego zagrożenia powodzią, ani inne zjawiska powodziowe.

2.4 WODY PODZIEMNE

Według Mapy Hydrogeologicznej w skali 1:200000 ark. Gliwice⁴ analizowany obszar wchodzi w skład przedkarpackiego regionu hydrogeologicznego XXII, podregion przedkarpacko – śląski XXII 7, w którym główny poziom użytkowy wód podziemnych znajduje się w utworach czwartorzędowych.

¹ Kondracki J.: Geografia regionalna Polski. PWN, Warszawa, 1998 r.

² Kotlicy G. i S., Mapa geologiczna Polski w skali 1:200000, ark. Cieszyn, WG, Warszawa, 1983 r.

³ Wójcik A.: Szczegółowa Mapa Geologiczna Polski w skali 1:50000, ark M-34-74-A Zebrzydowice, PiG, Warszawa, 2007

⁴ Kotlicka G., Wagner J., Mapa Hydrogeologiczna Polski w skali 1:200000, ark. Cieszyn, WG, Warszawa, 1983 r.

Według Mapy hydrogeologicznej Polski w skali 1:50000⁵ na analizowanym terenie występują użytkowe poziomy wodonośne w utworach czwartorzędowych. Dla tego piętra użytkowego wyznaczono jednostkę hydrogeologiczną 7abQIII. Czwartorzędowe piętro wodonośne budują osady wysoczyznowe powiązane z systemem hydrogeologicznym doliny Pszczynki. Ten poziom wodonośny jest zakryty lub częściowo zakryty, o charakterze porowym. Osady zawadnione zalegają na łąkach lub piaskach trzeciorzędowych. Zasilanie wód podziemnych odbywa się poprzez bezpośrednią infiltrację opadów atmosferycznych, a także infiltrację wód powierzchniowych (cieków). Poziom wodonośny występuje na ogół na głębokości 5 – 15 m poniżej powierzchni terenu. Wody omawianego poziomu związane z utworami terasowymi (holoceńskimi) i wodnolodowcowymi stanowią ciągły horyzont o charakterze swobodnym.

Potencjalna wydajność studni wierconej wynosi od 10 do 30 m³h. Na całej powierzchni jednostki stopień zagrożenia wód jest wysoki, występuje brak izolacji i obecność ognisk zanieczyszczeń. Jakość wód jest średnia (II) i wymagają one prostego uzdatnienia.

Tabela 1 Główne parametry jednostek hydrogeologicznych

Symbol jednostki hydrogeologicznej	Piętro wodonośne	Głębokość występowania	Mięższość [m]	Współczynnik filtracji [m/24h]	Przewodność warstwy wodonośnej [m ² /24h]	Moduł zasobów odnawialnych [m ³ /24h/km ²]	Moduł zasobów dyspozycyjnych [m ³ /24h/km ²]
7abQIII	Q	5 - 15 m	5,6	5,7	53	259	207

Według Mapy wstępnej waloryzacji głównych zbiorników wód podziemnych (Skrzypczak [red], 2003) oraz Rozporządzenia Rady Ministrów z dnia 27 czerwca 2006 r. w sprawie przebiegu granic obszarów dorzeczy i regionów wodnych (Dz. U. 2006 nr 126 poz. 878) analizowany teren znajduje się poza Głównymi Zbiornikami Wód Podziemnych.

Według podziału Polski na jednolite części wód podziemnych analizowany teren znajduje się w JCWPd nr 142.

Ujęcia wód podziemnych.

Na analizowanym terenie nie występują ujęcia wód podziemnych, ani ich strefy ochronne.

2.5 KLIMAT

Podział Polski na dzielnice rolniczo – klimatyczne (R. Gumiński 1948) klasyfikuje obszar gminy do dzielnicy podsudeckiej. Średnia roczna temperatura powietrza wynosi 8°C, liczba dnia z przymrozkami waha się od 100 do 120, a dni z pokrywą śnieżną od 60 do 70. Wysokość opadów sięga 760 mm, z maksimum około lipca (90mm) i minimum około stycznia (40mm). Cyrkulacja odzwierciedla cyrkulację ogólną z dominacją kierunków SW (28%) oraz zbliżonym udziałem wiatrów z kierunków S i SE (14 i 13%). Średnia prędkość wiatrów z

⁵ Chowaniec J., Witek K., Mapa Hydrogeologiczna w skali 1:50000, ark M3474A Zebrzydowice, PIG, Warszawa, 2000

kierunku S i SE to 2,4 m/s, prędkość wiatrów z kierunku SW to 3,8 m/s (Absalon 1995). Na analizowanym terenie można wyróżnić topoklimat rolniczy, terenów otwartych.

2.6 POWIERZCHNIA ZIEMI

2.6.1 UKSZTAŁTOWANIE TERENU, ZAGROŻENIE OSUWISKOWE

Analizowany teren położony jest na wyniesieniu lokalnej wysoczyzny. Teren objęty zmianą planu to obszar o charakterze rolnym położony na dogodnym terenie, płaskim z brakiem stoków, skarp czy większych przewyższeń. Brak jest tu jakichś znaczących form morfologicznych. Rzędne terenu wynoszą tu ok. 272 m n.p.m.

Na analizowanym terenie nie występują osiadania terenu związane z podziemną eksploatacją górniczą ani zjawiska osuwiskowe.

2.6.2 GLEBY

W południowej części analizowanego terenu znajduje się teren rolniczy, który pozostaje w zagospodarowaniu (grunty orne). Według mapy glebowo-rolniczej występują tu gleby brunatne wylugowane i kwaśne. W podziale na kompleksy rolniczej przydatności gleb, gleby tego terenu zostały zaliczone do kompleksu pszennego dobrego. Gleby te wykształciły się na lessach. Na mapie ewidencyjnej wydzielono tu gleby rolne klas: RIIB i RIVa. Północna część terenu jest już zabudowana obiektem o charakterze usługowym, więc brak tu rolniczej przestrzeni produkcyjnej.

2.7 ZASOBY NATURALNE

W głębokim podłożu analizowanego terenu znajduje się złożę węgla kamiennego „Pniówek (ID Midas nr 312). Złożę to jest obecnie eksploatowane przez KWK Pniówek. Dla potrzeb eksploatacji utworzono tu obszar i teren górniczy „Krzyżowice III”.

2.8 ŚRODOWISKO PRZYRODNICZE

Północna i centralna część analizowanego terenu jest już zabudowana obiektem o charakterze usługowym (logistyka transportu) oraz parkingami, które powstały dla obsługi tego obiektu. W części południowej znajdują się pola uprawne pozostające w zagospodarowaniu. Brak jest tu drzew, krzewów, czy jakichś innych form roślinnych. Na analizowanym terenie brak jest wartości przyrodniczych takich jak stanowiska roślin chronionych czy siedliska godne ochrony.

2.9 OBSZARY CHRONIONE NA PODSTAWIE USTAWY Z 16 KWIETNIA 2004

Analizowany teren położony jest poza formami ochrony przyrody utworzonymi na podstawie ustawy o ochronie przyrody z dnia 16 kwietnia 2004 roku. Teren ten również nie był proponowany do objęcia ochroną, gdyż nie występują tu wartościowe elementy przyrody.

Korytarze ekologiczne⁶ – Analizowany teren znajduje się poza korytarzami ekologicznymi dla ssaków drapieżnych i dla ssaków kopytnych, jak również położony jest poza korytarzami ekologicznymi dla ptaków.

2.10 KRAJOBRAZ

Generalnie na całym tym obszarze oraz w kierunku zachodnim dominuje krajobraz rolniczy pól wielkoobszarowych. Odmienny charakter posiadają tu nowo wybudowany obiekt usługowy oraz parkingi, a także trasa DK 81, które stanowią elementy krajobrazu zurbanizowanego.

2.11 ZABYTKI I OBIEKTY O WARTOŚCIACH KULTUROWYCH

Na analizowanym terenie nie występują zabytki oraz obiekty o wartościach kulturowych.

3. OCENA POTENCJALNYCH ZMIAN STANU ŚRODOWISKA PRZY BRAKU REALIZACJI USTALEŃ PLANU

Na analizowanym terenie obowiązuje miejscowy plan zagospodarowania z 2012 r. (patrz rozdział 1.4) w którym ustalono tereny usługowe i produkcyjne. W przypadku braku realizacji ustaleń planu teren ten również mógłby zostać zagospodarowany w kierunku produkcyjnym lub usługowym, choć być może w nieco inny sposób kształtowane byłyby dachy oraz ilość miejsc parkingowych. Tak więc zarówno przy braku realizacji obecnie procedowanej zmiany planu, jak i w sytuacji obowiązywania mpzp z 2012 r. teren ten mógłby zostać zagospodarowany w całości w kierunku produkcyjnym lub usługowym.

4. ISTNIEJĄCE PROBLEMY OCHRONY ŚRODOWISKA ISTOTNE Z PUNKTU WIDZENIA REALIZACJI PROJEKTOWANEGO DOKUMENTU, W SZCZEGÓLNOŚCI DOTYCZĄCE OBSZARÓW PODLEGAJĄCYCH OCHRONIE NA PODSTAWIE USTAWY Z DNIA 16 KWIEŹNIA 2004 R. O OCHRONIE PRZYRODY

Na analizowanym terenie nie stwierdza się występowania szczególnych problemów ochrony środowiska. Nie stwierdzono tu występowania jakichkolwiek zagrożeń dla środowiska jak np. dzikie wysypiska śmieci, choć niewątpliwie dużym emitorem hałasu i zanieczyszczeń powietrza jest droga krajowa nr 81, przebiegająca po wschodniej stronie analizowanego terenu.

⁶ Na podstawie: Parusel J. B. [red], Korytarze ekologiczne w województwie Śląskim – koncepcja do planu zagospodarowania przestrzennego województwa etap I, CDPGŚ, Katowice, 2007

5. SKUTKI DLA ŚRODOWISKA WYNIKAJĄCE Z REALIZACJI USTALEŃ PLANU

Zmiana planu związana jest wyłącznie ze zmianą dwóch parametrów: geometrii dachu oraz ilości miejsc parkingowych. Pierwotny tekst planu z 2012 r. pozostaje bez zmian, a zmieniają się jedynie wskazane w projekcie uchwały parametry. Również rysunek miejscowego planu zagospodarowania przestrzennego pozostaje bez zmian. Nie przewiduje się, żeby zmiana parametrów dotyczących geometrii dachów oraz ilości miejsc parkingowych mogła mieć znaczący wpływ na środowisko. Strategiczna ocena oddziaływania na środowisko analizowanego mpzp została przeprowadzona w 2012 r. W związku ze skalą zmian mpzp z 2012 r. nie przewiduje się by oddziaływania o charakterze znaczącym mogły wystąpić. Teren tak czy inaczej mógłby zostać zabudowany niemal w całości, nie licząc niewielkich powierzchni biologicznie czynnych. Również zmiana geometrii dachu oraz ilości miejsc parkingowych nie wpłynie na znaczące zmiany krajobrazu. Na analizowanym terenie po wprowadzeniu zabudowy zaistnieje krajobraz terenów przemysłowo-usługowych (częściowo już obecny), a detale zabudowy nie będą miały większego znaczenia dla postrzegania krajobrazu. Istotny jest również fakt, że na analizowanym terenie, ani w jego pobliżu nie występują cenne pod względem przyrodniczym siedliska, jak również wody powierzchniowe, ujęcia wód, powierzchniowe złoża kopalin i tym podobne. Również w pobliżu analizowanego terenu nie występują tereny mieszkaniowe lub w inny sposób narażone na negatywne emisje. Reasumując ustalenia zmiany planu nie przyczynią się do powstania znaczących negatywnych oddziaływań.

6. PRZEWIDYWANE MOŻLIWOŚCI TRANSGRANICZNEGO ODDZIAŁYWANIA NA ŚRODOWISKO

Projekt zmiany planu nie wprowadza funkcji, które mogłyby potencjalnie transgranicznie oddziaływać na środowisko.

7. ROZWIĄZANIA MAJĄCE NA CELU ZAPOBIEGANIE, OGRANICZANIE LUB KOMPENSACJE PRZYRODNICZĄ NEGATYWNYCH ODDZIAŁYWAŃ NA ŚRODOWISKO

W zmianie planu z 2015 r. nie wprowadzono nowych rozwiązań mających na celu zapobieganie i ograniczanie negatywnych oddziaływań na środowisko, gdyż zostały one już wprowadzone w mpzp z 2012 r. i są one wystarczające. Wprowadzone do projektu planu zmiany w postaci zmiany parametrów geometrii dachów oraz ilości miejsc parkingowych nie są na tyle znaczące oraz nie wpłyną na powstanie znaczących oddziaływań aby istniała konieczność wskazania nowych rozwiązań zapobiegających lub ograniczających negatywne oddziaływania.

W projekcie planu nie wprowadzono zapisów dotyczących kompensacji przyrodniczej. Zakres kompensacji przyrodniczej może zostać określony, zgodnie z art. 75 ust. 4 i 5 prawa ochrony środowiska w pozwoleniu na budowę lub w decyzji o środowiskowych uwarunkowaniach.

8. MOŻLIWOŚCI ROZWIĄZAŃ ALTERNATYWNYCH DLA OBSZARU NATURA 2000

Na analizowanym terenie, ani w jego sąsiedztwie nie występują obszary Natura 2000. Projekt zmiany planu ani obowiązujący mpzp z 2012 r. nie wprowadza funkcji, które mogłyby

oddziaływać na cele, przedmiot ochrony i integralność jakiegokolwiek obszaru Natura 2000, więc nie ma potrzeby rozpatrywania rozwiązań alternatywnych.

9. PROPOZYCJE DOTYCZĄCE PRZEWIDYWANYCH METOD ANALIZY SKUTKÓW REALIZACJI POSTANOWIEŃ PROJEKTOWANEGO PLANU ORAZ CZĘSTOTLIWOŚCI JEJ PRZEPROWADZANIA

Na etapie projektu zmiany planu nie wprowadzono konkretnych rozwiązań mających na celu analizę skutków realizacji oraz częstotliwości jej przeprowadzania. Zakres planu określony w ustawie z dnia 27 marca 2003 roku o planowaniu i zagospodarowaniu przestrzennym [t.j. Dz. U. z 2015 r., poz. 199] oraz w rozporządzeniu Ministra Infrastruktury z dnia 26 sierpnia 2003r. w sprawie wymaganego zakresu projektu miejscowego planu zagospodarowania przestrzennego [Dz. U. Nr 164, poz. 1587] nie przewiduje możliwości określenia monitoringu w miejscowym planie zagospodarowania przestrzennego. Wskazanie takie byłoby niezgodne z przepisami prawa i znacząco wykraczałoby poza ustawowe kompetencje Rady Gminy. Jednocześnie skutki realizacji postanowień planu będą podlegały bieżącemu monitoringowi odpowiednich służb ochrony środowiska, służb ochrony przyrody, organów administracji oraz organizacji ekologicznych. Bardzo ważna jest również postawa obywateli, którzy powinni reagować natychmiastową interwencją w przypadku stwierdzenia wystąpienia uciążliwości.

10. STRESZCZENIE W JĘZYKU NIESPECJALISTYCZNYM

Niniejsza prognoza oddziaływania na środowisko dotyczy zmiany miejscowego planu zagospodarowania przestrzennego gminy Pawłowice dla niewielkiego terenu o powierzchni ok. 5,8 ha położonego w sołectwie Warszawice. Na tym terenie obowiązuje miejscowy plan zagospodarowania przestrzennego z 2012 r. Zmiana planu związana jest wyłącznie ze zmianą dwóch parametrów: geometrii dachu oraz ilości miejsc parkingowych. Pierwotny tekst planu z 2012 r. pozostaje bez zmian, a zmieniają się jedynie wskazane w projekcie uchwały parametry.

Prognoza ma na celu określenie prawdopodobnych skutków realizacji ustaleń planu na poszczególne elementy środowiska w ich wzajemnym powiązaniu, w szczególności na ekosystemy, krajobraz, a także na ludzi, dobra materialne i dobra kultury. Została ona wykonana zgodnie z obowiązującym przepisami.

Opracowanie obejmuje jeden niewielki teren położony w sołectwie Warszawice w gminie Pawłowice w powiecie pszczyńskim. Zmianą planu objęty został teren położony na zachód od ul. Cieszyńskiej (DK81). Powierzchnia terenu objętego zmianą planu wynosi ok. 5,8 ha. W budowie geologicznej analizowanego terenu udział biorą osady trzeciorzędowe i czwartorzędowe zalegające na starszych utworach karbońskich. Bezpośrednio na analizowanym terenie występują lessy. Na analizowanym terenie, ani w jego pobliżu nie występują wody powierzchniowe. Na terenie objętym opracowaniem występują użytkowe poziomy wodonośne w utworach czwartorzędowych. W głębokim podłożu występują udokumentowane złoża węgla kamiennego, które są obecnie eksploatowane. Nie występują tu zabytki i obiekty kulturowe. Na analizowanym terenie nie występują formy ochrony

przyrody, nie był on również proponowany do objęcia ochroną, gdyż nie występują tu cenne pod względem przyrodniczym wartości.

Nie przewiduje się, żeby zmiana parametrów dotyczących geometrii dachów oraz ilości miejsc parkingowych mogła mieć znaczący wpływ na środowisko. Strategiczna ocena oddziaływania na środowisko analizowanego mpzp została przeprowadzona w 2012 r. W związku ze skalą zmian mpzp z 2012 r. nie przewiduje się by oddziaływania o charakterze znaczącym mogły wystąpić.

Projekt planu nie wprowadza funkcji, które mogłyby potencjalnie transgranicznie oddziaływać na środowisko.

W miejscowym planie zagospodarowania przestrzennego z 2012 r. zaproponowano szereg rozwiązań mających na celu zapobieganie i ograniczanie negatywnych oddziaływań na środowisko.

Na etapie oceny projektu planu nie wprowadzono konkretnych rozwiązań mających na celu analizę skutków realizacji oraz częstotliwości jej przeprowadzania, nie ustalono również prac kompensacyjnych, gdyż ustawodawca nie przewiduje wprowadzenia takich rozwiązań w projekcie miejscowego planu zagospodarowania przestrzennego.

Projekt planu nie wprowadza funkcji, które mogłyby wpłynąć na cele, przedmiot ochrony oraz integralność jakiegokolwiek obszaru Natura 2000 w związku z czym nie ma potrzeby wprowadzenia rozwiązań alternatywnych.

11. LITERATURA

- Absalon D., Jankowski A.T., Leśniok M., Mapa Hydrograficzna Polski w skali 1: 50000, ark. Zebrzydowice, Gugik, Warszawa, 1995;
- Absalon D., Jankowski A.T., Leśniok M., Mapa Sozologiczna Polski w skali 1: 50000, ark. Zebrzydowice, Gugik, Warszawa, 1995;
- Centralna Baza Danych Geologicznych – strona internetowa PIG, <http://baza.pgi.gov.pl/>;
- Chowaniec J., Witek K., Mapa Hydrogeologiczna w skali 1:50000, ark M3474A Zebrzydowice, PIG, Warszawa, 2000
- Chmura A. i in., Rozpoznanie terenów zagrożonych osuwaniem się mas ziemi wraz z programem wykonania prac terenowych oraz dokumentowania osuwisk na obszarze Powiatu Pszczyńskiego; PIG Sosnowiec, listopad 2010;
- Gumiński R., Próba wydzielenia dzielnic rolniczo-klimatycznych w Polsce, Przegląd meteorologiczny i hydrologiczny, Warszawa, 1948;
- www.gus.pl - strona internetowa Głównego Urzędu Statystycznego;
- Kondracki J., 1998: Geografia regionalna Polski. PWN, Warszawa;
- Kotlicy G. i S., Mapa geologiczna Polski w skali 1:200000, ark. Cieszyn, WG, Warszawa, 1983;
- Kotlicka G., Wagner J., Mapa Hydrogeologiczna Polski w skali 1:200000, ark. Cieszyn, WG, Warszawa, 1983 r.;
- Matuszkiewicz W. [red], Potencjalna roślinność naturalna Polski – Mapa przeglądowa 1:300000 ark. 11, PAN, Warszawa, 1995;
- Opracowanie Ekofizjograficzne dla gminy Pawłowice, Werona sp. z o.o., Katowice, 2008 r.;
- Państwowa Służba Hydrogeologiczna – strona internetowa PIG, <http://www.psh.gov.pl/>;
- Parusel. J[red], Korytarze ekologiczne w województwie śląskim, CPDGŚ, Katowice 2007;
- Rejestr form ochrony przyrody województwa śląskiego – Regionalna Dyrekcja Ochrony Środowiska, Katowice, 2014;
- Rózkowski A. [red.], 1997: Mapa warunków występowania, użytkowania, zagrożenia i ochrony zwykłych wód podziemnych Górnośląskiego Zagłębia Węglowego i jego obrzeżenia; 1 : 100 000. PIG, Warszawa;
- Skrzypczyk L. [red], 2003: Mapa wstępnej waloryzacji Głównych Zbiorników Wód Podziemnych 1:800000, PIG, Warszawa;
- Studium uwarunkowań i kierunków zagospodarowania przestrzennego gminy Pawłowice, Pracownia Urbanistyczna w Rybniku, 2009 r. ze zm.;
- Wójcik A.: Szczegółowa Mapa Geologiczna Polski w skali 1:50000, ark M-34-74-A Zebrzydowice, PIG, Warszawa, 2007

12. DOKUMENTACJA FOTOGRAFICZNA



Fot. 1 Widok w kierunku północnym



Fot. 3 Widok na część centralną



Fot. 2 Widok w kierunku południowym



Fot. 4 Widok od strony zachodniej na wybudowany w ostatnich latach obiekt usługowy i parking