

**UCHWAŁA NR XIX / 227 / 2012
RADY GMINY PAWŁOWICE**

z dnia 26 czerwca 2012 r.

**w sprawie przyjęcia Gminnego Programu Wspierania Rodziny w gminie Pawłowice na lata
2012 - 2014**

Na podstawie art. 18 ust. 2 pkt 15 ustawy z dnia 8 marca 1990 r. o samorządzie gminnym (tekst jednolity: Dz. U. z 2001 r. Nr 142, poz. 1591 z późn. zm.) w związku z art. 179 ust. 2 ustawy z dnia 9 czerwca 2011 r. o wspieraniu rodziny i systemie pieczy zastępczej (Dz. U. z 2011r. Nr 149, poz. 887 z późn. zm.) oraz po uzyskaniu pozytywnej opinii Komisji Działalności Społecznej

**Rada Gminy Pawłowice
uchwała**

§ 1. Przyjąć Gminny Program Wspierania Rodziny w gminie Pawłowice na lata 2012 - 2014 stanowiący załącznik do niniejszej uchwały.

§ 2. Wykonanie uchwały powierza się Wójtowi Gminy Pawłowice.

§ 3. Uchwała wchodzi w życie z dniem podjęcia.

Przewodniczący Rady

mgr Franciszek Dziendziel

Załącznik do Uchwały Nr XIX/227/2012
Rady Gminy Pawłowice
z dnia 26.06.2012

**GMINNY PROGRAM WSPIERANIA RODZINY
W GMINIE PAWŁOWICE
NA LATA 2012-2014**

Pawłowice 2012

1. Wprowadzenie.....	3
2. Uwarunkowania prawne.....	4
3. Diagnoza środowiska lokalnego w kontekście problemów występujących w rodzinach.....	4
4. Założenia i cele programu wspierania rodziny w gminie Pawłowice.....	9
4.1 Główne założenia systemu wspierania rodziny.....	9
4.2 Cele programu wspierania rodziny.....	9
5. Instytucjonalne zasoby w zakresie wspierania rodziny w gminie Pawłowice.....	10
6. Zadania w zakresie wspierania rodziny.....	10
7. Finansowanie i czas realizacji programu.....	13
8. Odbiorcy programu i planowane efekty.....	13
9. Monitoring i ewaluacja.....	13

1. WPROWADZENIE

Rodzina jako podstawowa grupa społeczna i naturalne środowisko dla dziecka, powinna zapewnić podstawowe potrzeby związane z jego opieką i wychowaniem.

Ustawa z dnia 9 czerwca 2011r. o wspieraniu rodziny i systemie pieczy zastępczej kładzie szczególny nacisk na utrzymanie dziecka w jego naturalnej rodzinie. Zakłada w szczególności, wzmocnienie działań profilaktycznych i doskonalenie metod pracy z rodziną na rzecz pozostawienia w niej dziecka lub jego powrotu do rodziny. W przekonaniu, że skuteczna pomoc dla rodzin przeżywających trudności w pełnieniu ról opiekuńczo - wychowawczych, jak i skuteczna ochrona dzieci może być osiągnięta poprzez współpracę przedstawicieli instytucji, które mają kontakt z dzieckiem i jego rodziną.

Ustawa o wspieraniu rodziny i systemie pieczy zastępczej prezentuje nowe rozwiązania w zakresie funkcjonowania skutecznego systemu pomocy rodzinie. Jednym z najważniejszych elementów tego systemu jest gmina. Działania pomocowe na poziomie gminy służą, udzielaniu rodzinie pomocy w radzeniu sobie z trudnościami tak, aby w efekcie nie doszło do umieszczenia dziecka w pieczy zastępczej, a jeżeli dojdzie do tego rodzaju interwencji, do stworzenia takich warunków w funkcjonowaniu rodziców dziecka, aby możliwy był powrót dziecka pod ich opiekę.

Gminny program wspierania rodziny ma na celu wzmocnić rolę i funkcję rodziny, jako naturalnego środowiska rozwoju dziecka, poprzez udzielenie wsparcia, rodzinom doświadczającym trudności w wypełnianiu funkcji opiekuńczo - wychowawczych.

Podstawą do skonstruowania programu było sporządzenie diagnozy rodziny. Diagnoza została sporządzona przez Ośrodek Pomocy Społecznej w Pawłowicach. Do celów opracowania programu, wykorzystano materiały własne, sprawozdania OPS oraz materiały Gminnej Komisji Rozwiązywania Problemów Alkoholowych, Policji, placówek oświatowych, Sądu Rejonowego w Jastrzębiu, Powiatowego Centrum Pomocy Rodzinie w Pszczynie.

W oparciu o diagnozę środowiska lokalnego w kontekście problemów społecznych opracowano Gminny Program Wspierania Rodziny na lata 2012 - 2014. Program ukierunkowany jest przede wszystkim na problemy rodzin przeżywających trudności w wypełnianiu funkcji opiekuńczo - wychowawczych. Dokument określa cele, kierunki działań i zadania w zakresie wspierania rodziny.

2. UWARUNKOWANIA PRAWNE

Ustawa o wspieraniu rodziny i systemie pieczy zastępczej nakłada na gminę obowiązek opracowania i realizacji 3 – letnich gminnych programów wspierania rodziny. Program uwzględnia również inne akty prawne, m.in.:

- 1) ustawa z dnia 9 czerwca 2011r., o wspieraniu rodziny i systemie pieczy zastępczej,
- 2) ustawa z dnia 12 marca 2004r. o pomocy społecznej,
- 3) ustawa z dnia 29 lipca 2005r. o przeciwdziałaniu przemocy w rodzinie,
- 4) ustawa z dnia 25 lutego 1964r. Kodeks rodzinny i opiekuńczy,
- 5) ustawa z dnia 26 października 1982r. o wychowaniu w trzeźwości i przeciwdziałaniu alkoholizmowi,
- 6) ustawa z dnia 29 lipca 2005 r. o przeciwdziałaniu narkomanii.

3. DIAGNOZA ŚRODOWISKA LOKALNEGO W KONTEKŚCIE PROBLEMÓW WYSTĘPUJĄCYCH W RODZINACH

Rodzina jest podstawową komórką społeczną, która powinna zaspokoić potrzeby każdego z jej członków. Rodzina wywiera istotny wpływ na kształtowanie się postaw, aspiracji, systemów wartości. Nieprawidłowe funkcjonowanie rodziny, błędne lub złe wypełnianie ról społecznych powoduje jej destrukcję. Następuje przekazanie złych wzorców, z którymi identyfikują i utożsamiają się dzieci. W rodzinach dotkniętych dysfunkcją, często występują u dzieci kłopoty z nauką, problemy wychowawcze, aż do wkroczenia na drogę przestępstwa. W rodzinach zaburzonych brakuje umiejętności tworzenia właściwego klimatu życia rodzinnego, rozładowywania napięć powstałych poza domem, właściwych wzorców komunikacji i dawania poczucia bezpieczeństwa, obdarzania dzieci uwagą.

Tematykę problemów społecznych na terenie gminy reguluje Gminna Strategia Rozwiązywania Problemów Społecznych w Pawłowicach na lata 2008-2013, przyjęta uchwałą nr XIX/236/2008 Rady Gminy Pawłowice z dnia 28 listopada 2008r.

Rolą Ośrodka Pomocy Społecznej (OPS) jest wspieranie osób i rodzin w wysiłkach zmierzających do zaspokojenia niezbędnych potrzeb oraz wzmocnienie postaw w kierunku przezwyciężania trudnych sytuacji życiowych, wykorzystując własne zasoby i możliwości.

System świadczeń rodzinnych jest wsparciem materialnym dla rodzin wychowujących dzieci oraz w sytuacji kiedy w rodzinie znajduje się osoba niepełnosprawna wymagająca opieki i pomocy.

Dodatki mieszkaniowe to pomoc dla osób mających trudności w utrzymaniu mieszkania (w opłaceniu czynszu, ponoszeniu opłat za energię itp.). Zarówno fundusz świadczeń rodzinnych jak i dodatków mieszkaniowych jest formą pomocy materialnej.

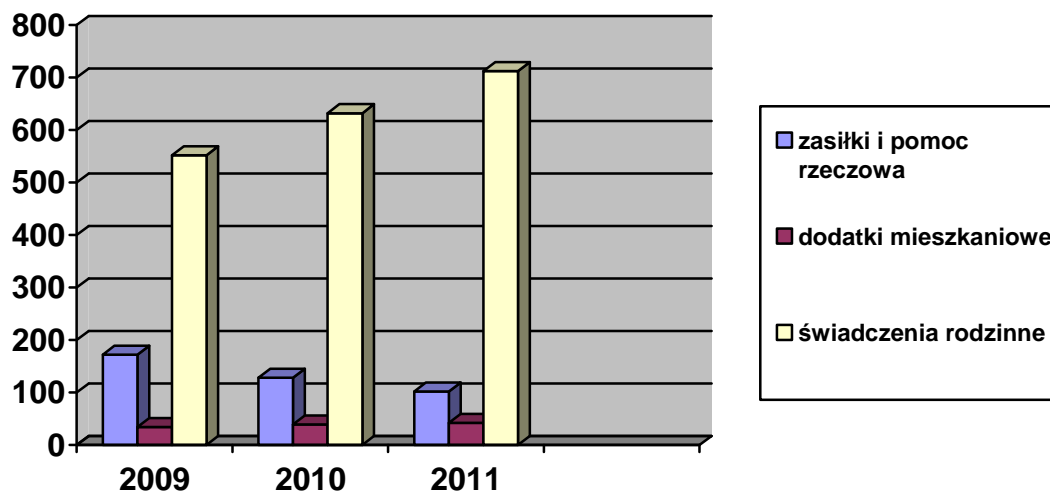
Zadaniem pomocy społecznej jest zapobieganie sytuacjom, gdy rodzina nie będzie mogła zaspokoić niezbędnych potrzeb swych członków. W pomocy społecznej rodzina występuje nie tylko jako świadczeniobiorca, ale także jako podmiot ochrony. Pomoc powinna mieć na względzie podmiotowość dziecka i rodziny. Oprócz pomocy materialnej rodzinę otacza się szeroko rozumianym wsparciem, w tym pracą socjalną.

Podstawą do skonstruowania programu wspierania rodziny, była diagnoza środowiska lokalnego. Diagnozę opracowano w oparciu o materiały OPS za lata 2009 - 2011. Przedmiotem diagnozy była sytuacja rodzin objętych wsparciem przez Ośrodek Pomocy Społecznej.

Wykresy od 1 do 7 przedstawiają liczbę rodzin korzystających z pomocy społecznej w latach 2009 -2011 w różnym jej kontekście oraz powody przyznawania pomocy.

Wykres 1

Liczba rodzin korzystających z pomocy OPS

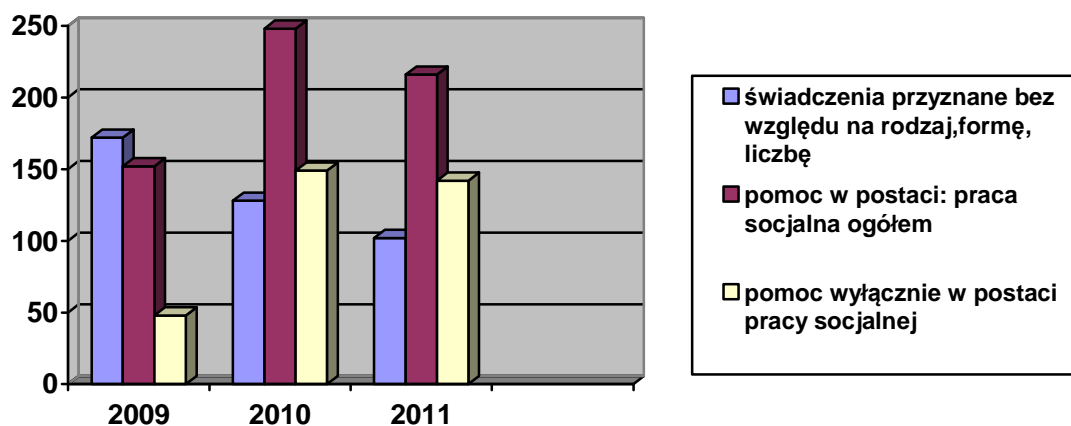


Źródło: opracowanie własne (dane OPS)

Z przedstawionych danych wynika, że największą liczbę rodzin korzystających z pomocy Ośrodka Pomocy Społecznej w latach 2009 - 2011, stanowią rodziny pobierające świadczenia rodzinne. Liczba ta stopniowo wzrasta, znacznie mniej rodzin korzysta z funduszu pomocy społecznej, ich liczba spada. Natomiast z dodatków mieszkaniowych korzysta najmniej rodzin (wykres 1).

Wykres 2

Liczba rodzin korzystających z różnych form pomocy społecznej



Źródło: opracowanie własne (dane OPS)

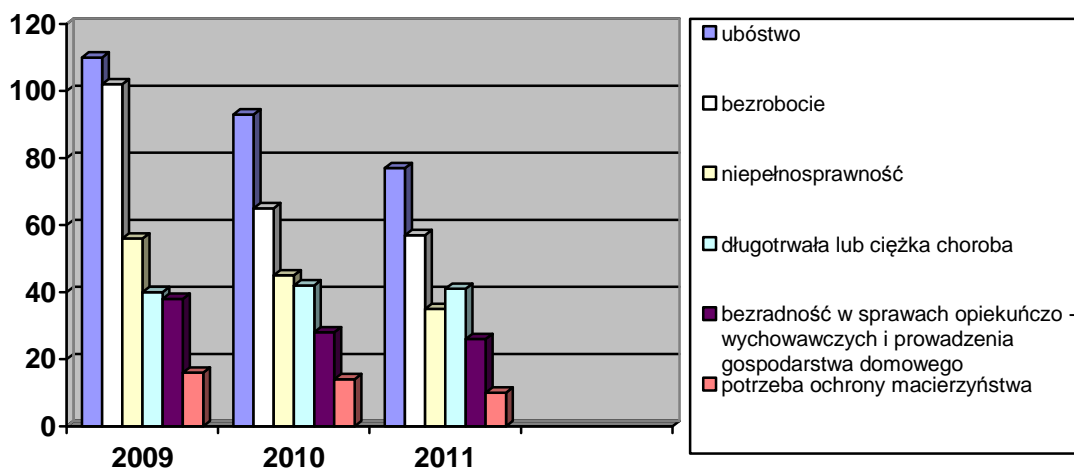
Analizując dane przedstawione w wykresie 2, należy stwierdzić, że na przestrzeni lat 2009 - 2011 spadło zapotrzebowanie na świadczenia pieniężne, wzrosło natomiast zapotrzebowanie na pracę socjalną. Jednocześnie dostrzega się zachodzącą korelację między w/w formami świadczeń tj: im mniej świadczonej pracy socjalnej, tym więcej przyznanych zasiłków, a im więcej udzielonej pracy socjalnej, tym mniej przyznanej pomocy w formie świadczeń pieniężnych (wykres 2).

Głównymi powodami przyznawania pomocy były m.in.:

- 1) ubóstwo,
- 2) bezrobocie - trudna sytuacja życiowa będąca wynikiem bezrobocia jest jednym z najczęstszych powodów przyznawania pomocy; brak zatrudnienia niewątpliwie wpływa na funkcjonowanie rodziny, jest źródłem problemów i patologii,
- 3) niepełnosprawność,
- 4) długotrwała lub ciężka choroba,
- 5) bezradność w sprawach opiekuńczo-wychowawczych i prowadzenia gospodarstwa domowego,
- 6) potrzeba ochrony macierzyństwa lub wielodzietności.

Wykres 3

Powody przyznawania pomocy w latach 2009 – 2011 (liczba rodzin objętych pomocą)



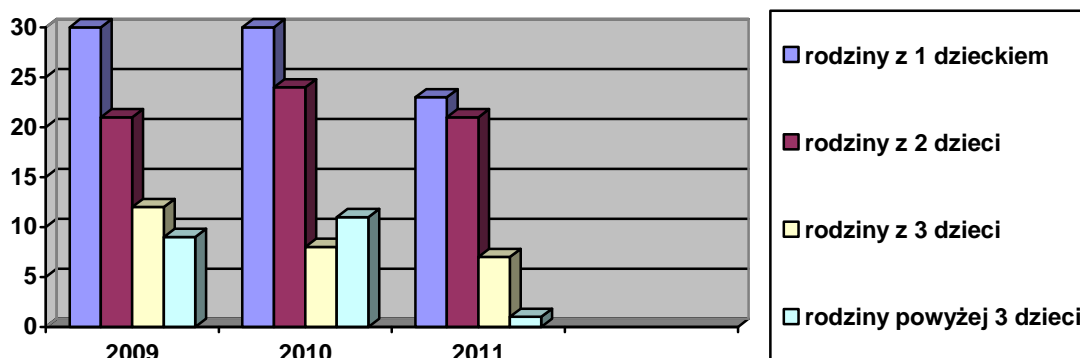
Źródło: opracowanie własne (dane OPS)

Powodem trudnej sytuacji życiowej osób i rodzin jest ubóstwo, spowodowane takimi problemami jak m.in. bezrobocie, niepełnosprawność, długotrwała choroba, bezradność w sprawach opiekuńczo-wychowawczych i w prowadzeniu gospodarstwa domowego.

Rodziny stają się rodzinami problemowymi, wtedy gdy zjawiska dysfunkcyjne doprowadzają do deprivacji podstawowych potrzeb członków rodziny, a szczególnie dzieci. W sytuacji gdy w rodzinie dochodzi do zaburzenia wielu ważnych funkcji, staje się ona rodziną problemową. Funkcjonowanie rodziny jest wówczas nieodpowiednie, elementy działalności wychowawczej rodziców odbiegają znacznie od poziomu prawidłowości.

Wykres 4

Liczba rodzin z dziećmi objętych pomocą OPS z wyszczególnieniem ilości dzieci w rodzinie



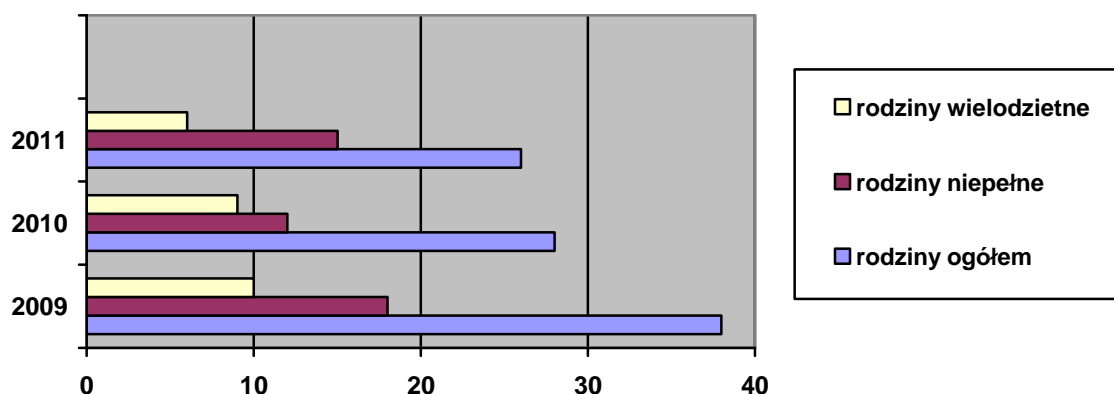
Źródło: opracowanie własne (dane OPS)

Wykres 4 obrazuje liczbę rodzin korzystających z pomocy społecznej z 1 i więcej dziećmi. Z danych wynika, że w 2011r. zmniejszyła się liczba rodzin wielodzietnych, tj. powyżej 3 dzieci. Znaczne zapotrzebowanie na pomoc występuje natomiast wśród rodzin z 1 dzieckiem jak i z 2 dzieci (wykres 4).

Dalszej analizie szczególnie poddano rodziny, u których stwierdzono bezradność w sprawach opiekuńczo – wychowawczych. Bezradność rodzin w sprawach opiekuńczo – wychowawczych jest jednym z najistotniejszych problemów. Problem ten dotyczy rodzin o niskim statusie społecznym i niskiej świadomości wychowawczej, w tym rodzin wielodzietnych i niepełnych o zaburzonych relacjach.

Wykres 5

Liczba rodzin korzystających z pomocy społecznej z powodu bezradności w sprawach opiekuńczo – wychowawczych i prowadzenia gospodarstwa domowego



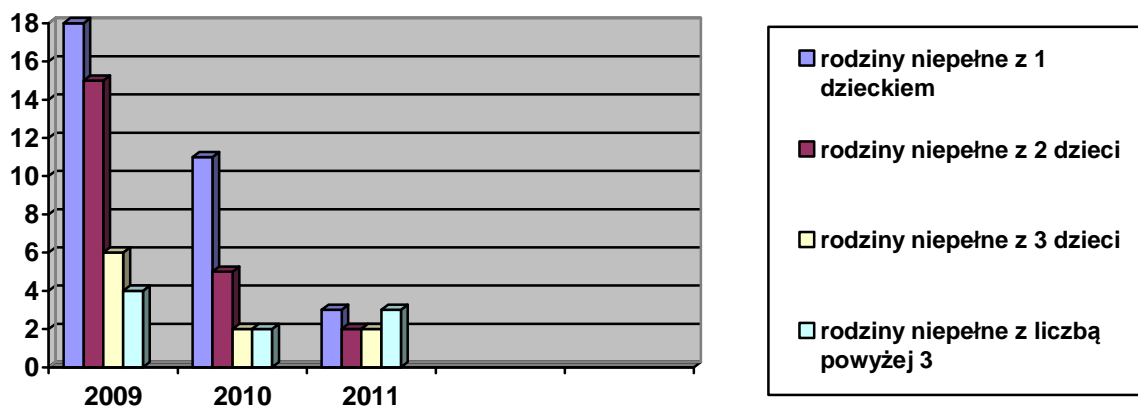
Źródło: opracowanie własne (dane OPS)

Wśród rodzin, mających problemy z wypełnianiem funkcji opiekuńczo - wychowawczej, będących jednocześnie w trudnych warunkach materialnych (ubóstwo) są rodziny niepełne i wielodzietne (wykres 5).

Dokonując analizy danych zgromadzonych przez OPS badaniu poddano strukturę rodzin niepełnych ze względu na ilość dzieci w rodzinie (wykres 5).

Wykres 6

Liczba rodzin niepełnych z dzieckiem, korzystających z pomocy OPS z wyszczególnieniem ilości dzieci w rodzinie

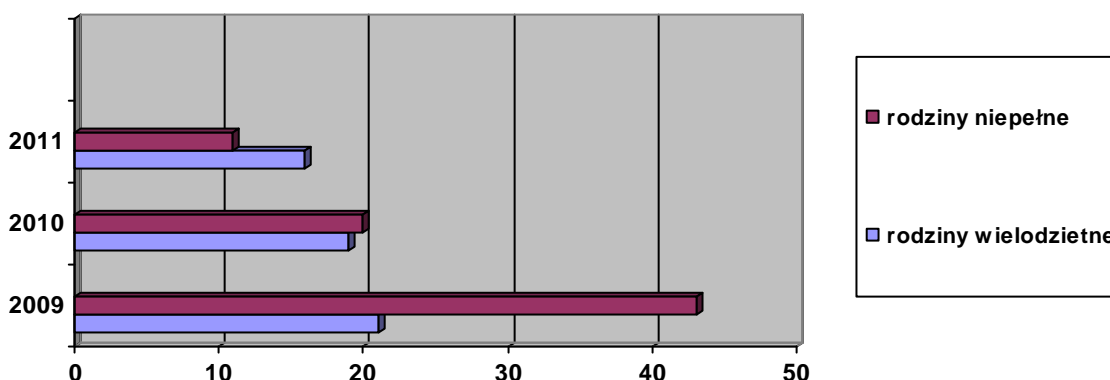


Źródło: opracowanie własne (dane OPS)

Wnikając w strukturę rodziny niepełnej stwierdza się, że z funduszu pomocy społecznej korzystają głównie rodziny z 1 i 2 dzieci. Na przestrzeni lat 2009 - 2011 ogólna ich liczba znacznie spadła, a szczególnie spadek nastąpił w 2011r.

Wykres 7

Liczba rodzin niepełnych i wielodzietnych objętych pomocą społeczną



Źródło: opracowanie własne (dane OPS)

Przyjmuje się, że rodziny wielodzietne to rodziny z 3 dzieci i więcej. Można stwierdzić, że w latach 2009 - 2011 zapotrzebowanie na pomoc wśród rodzin niepełnych była większa niż wśród rodzin wielodzietnych (wykres 7).

Analiza wynikająca z przeprowadzonej diagnozy

Z analizy problemów społecznych występujących w rodzinach wynika, że problemy takie jak ubóstwo, bezrobocie, bezradność w sprawach opiekuńczo – wychowawczych to problemy, między którymi zachodzi związek przyczynowo – skutkowy, np.: bezrobocie powoduje nie tylko utratę środków finansowych ale również pogłębienie i nawarstwienie innych problemów, tj: bezradność, izolacja społeczna, uzależnienia itp.

Aby zgarantować prawidłowe funkcjonowanie rodziny należy zabezpieczyć jej podstawowe potrzeby życiowe, tj. żywność, odzież, opał, schronienie itd.

Poza wsparciem finansowym niezbędne będzie wzmocnienie funkcji rodziny, poprzez ułatwienie im dostępu do różnego rodzaju form wsparcia. Należy pamiętać, że brak możliwości zapewnienia wsparcia dziecku i rodzinie w środowisku lokalnym i konieczność umieszczenia dziecka poza rodziną spowoduje bardzo dotkliwe skutki psychiczne i społeczne.

Jak wynika z danych uzyskanych od Organizatora Pieczy Zastępczej w Powiecie Pszczyńskim, aktualnie 27 dzieci z gminy Pawłowice przebywa w rodzinach zastępczych (dane na dzień 25.04.2012r.).

Celem wszystkich działań ma być zapobieganie umieszczenia dziecka poza rodziną biologiczną oraz wyposażenie rodziny w narzędzia umożliwiające samodzielne radzenie sobie z pojawiającymi się problemami i potrzebami.

Problemy rodzin mają wielowymiarowy charakter i ich rozwiązywanie wymaga także zintegrowanej współpracy instytucjonalnej. Należy doprowadzić do współdziałania wszystkich podmiotów powołanych do działań w celu wspierania rodziny.

4. ZAŁOŻENIA I CELE PROGRAMU WSPIERANIA RODZINY W GMINIE PAWŁOWICE

Zakłada się, że stworzenie skutecznego systemu wspierania rodziny, pozwoli na wyrównywanie szans rodzinom przeżywającym trudności w wypełnianiu funkcji opiekuńczo – wychowawczych. Pomoc ze strony różnych instytucji, przyczyni się do wychowywania dzieci w środowisku rodzinnym, w atmosferze szczęścia, miłości i zrozumienia czego efektem będzie prawidłowy i harmonijny rozwój ich osobowości.

4.1 Główne założenia systemu wspierania rodziny

- 1) udzielanie wsparcia rodzinie przed wystąpieniem sytuacji kryzysowej , której konsekwencją jest umieszczenie dziecka w pieczy zastępczej,
- 2) wspieranie rodziny doświadczającej trudności w wypełnianiu funkcji opiekuńczo – wychowawczych poprzez pracę z rodziną,
- 3) prowadzenie pracy socjalnej z rodziną biologiczną po umieszczeniu dziecka w pieczy zastępczej, w celu zwiększenia możliwości powrotu dziecka do domu,
- 4) wykorzystanie wszelkich możliwości udzielenia pomocy rodzinie biologicznej poprzez pracę świadczoną przez asystenta rodziny oraz pomoc w opiece i wychowaniu dziecka realizowaną przez placówki wsparcia dziennego, rodziny wspierające,
- 5) rozwój współpracy pomiędzy instytucjami zajmującymi się pracą z rodziną.

4.2 Cele programu wspierania rodziny

Cel główny

**STWORZENIE SKUTECZNEGO SYSTEMU WSPARCIA RODZINY W PRAWIDŁOWYM
WYPEŁNIANIU FUNKCJI OPIEKUŃCZO – WYCHOWAWCZYCH**

Cele szczegółowe

Dla osiągnięcia celu głównego określono cele szczegółowe:

- 1) Wzmacnianie pozycji i roli rodziny.
- 2) Wspieranie rodziny
- 3) Integracja działań na rzecz rodziny.
- 4) Doskonalenie kadry praującej z rodziną.

5. INSTYTUCJONALNE ZASOBY W ZAKRESIE WSPIERANIA RODZINY NA TERENIE GMINY PAWŁOWICE

Tabela 1
Instytucje realizujące działania na rzecz dziecka i rodziny

Lp.	Nazwa Placówki	Rodzaj działania
1.	Ośrodek Pomocy Społecznej	Pomoc finansowa i rzeczowa, praca socjalna, dożywianie dzieci w szkole i przedszkolu, poradnictwo specjalistyczne, aktywizacja społeczno – zawodowa, grupy samopomocowe, wspieranie aktywności lokalnej, wolontariat, realizacja projektów finansowanych z EFS.
2.	Gminna Komisja Rozwiązywania Problemów Alkoholowych	Poradnictwo prawne, przeciwdziałanie problemom dotyczącym nadużywania alkoholu, organizowanie kolonii letnich z programem profilaktycznym dla dzieci, organizacja zajęć sportowo - rekreacyjnych.
3.	Placówki oświatowe	Działalność edukacyjno – wychowawcza, wsparcie dla rodziców i dzieci.
4.	Zespół Interdyscyplinarny	Wsparcie i pomoc w zakresie przeciwdziałania przemocy w rodzinie.
5.	Parafie z terenu gminy Pawłowice	Działalność charytatywna.
6.	Gminny Ośrodek Kultury - świetlica środowiskowa	Zajęcia popołudniowe – plastyczne, teatralne, szachy, możliwość przygotowania się do zajęć lekcyjnych.
7.	Placówki służby zdrowia	Działalność w zakresie profilaktyki i opieki zdrowotnej.

6. ZADANIA W ZAKRESIE WSPIERANIA RODZINY

Koordynatorem działań związanych z realizacją programu jest Ośrodek Pomocy Społecznej w Pawłowicach.

Realizatorzy programu

- 1) Ośrodek Pomocy Społecznej – OPS,
- 2) Urząd Gminy – UG,
- 3) Gminna Komisja Rozwiązywania Problemów Alkoholowych – GKRPA,
- 4) Gminny Zespół Oświaty – GZO (placówki oświatowe – szkoły, przedszkola),
- 5) Gminny Ośrodek Kultury – GOK.

Tabela 2

Zadania Gminnego Programu Wspierania Rodziny w gminie Pawłowice**Cel szczegółowy 1: Wzmacnianie pozycji i roli rodziny**

Lp.	Kierunki działań	Zadania	Podmioty realizujące	Wskaźniki
1.	Promowanie wartości rodziny	<ol style="list-style-type: none"> 1. Wspieranie i propagowanie idei wolontariatu oraz innych form aktywności społecznej na rzecz rodziny. 2. Udział w projektach rządowych, współfinansowanych ze środków UE mających na celu dobro rodziny. 3. Udział w kampaniach, konferencjach, warsztatach itp.promujących wartość rodziny. 	OPS, UG, GKRPA, placówki oświatowe, GOK.	Ilość programów, ilość konferencji, ilość artykułów w prasie lokalnej, utworzenie zakładki na stronie internetowej.
2.	Wzmacnianie funkcji i kompetencji rodziny	<ol style="list-style-type: none"> 1. Udział w programach profilaktyczno – edukacyjnych wspierających wychowanie dzieci i młodzieży. 2. Udział w projektach rządowych, współfinansowanych ze środków UE mających na celu dobro rodziny. 3. Integracyjne spotkania rodzin organizowane przez instytucje kulturalne, oświatowe, sportowe, pomocowe. 	OPS, UG, GKRPA, placówki oświatowe, GOK	Ilość programów, ilość artykułów w prasie lokalnej, utworzenie zakładki na stronie internetowej ilość rodzin objętych edukacją.

Cel szczegółowy 2: Wspieranie rodziny

Lp.	Kierunki działań	Zadania	Podmioty realizujące	Wskaźniki
1.	Polepszenie jakości życia rodzin	<ol style="list-style-type: none"> 1. Udzielanie pomocy finansowej i rzeczowej (dożywianie dzieci w szkołach i przedszkolach, wyprawki szkolne, stypendia szkolne). 2. Organizowanie czasu wolnego dzieciom w formie kolonii , wycieczek, spotkań, imprez itp. 3. Usługi dla rodzin z dziećmi, w tym usługi opiekuńcze i specjalistyczne. 4. Tworzenie grup wsparcia i grup samopomocowych. 5. Pomoc asystenta rodzinnego oraz rodzin wspierających rodzinom przeżywającym trudności w opiece i wychowaniu dziecka. 6. Praca socjalna z rodziną (kontrakt socjalny). 	OPS, UG, GKRPA, placówki oświatowe, GOK.	Ilość dzieci dożywianych, ilość rodzin, którym przyznano świadczenia z pomocy społecznej, ilość dzieci, które skorzystały z kolonii, ilość rodzin objętych pomocą asystenta rodzinnego, ilość rodzin wspierających, ilość kontraktów socjalnych.

2.	Usamodzielnianie rodziny	<ol style="list-style-type: none"> 1. Wzmacnianie rodzin poprzez rozwój poradnictwa specjalistycznego: psychologicznego, pedagogicznego, prawnego, zawodowego, socjalnego. 2. Umacnianie więzi rodzinnych poprzez wymianę doświadczeń. 3. Rola placówek wsparcia dziennego (kluby, świetlice, koła zainteresowań ogniska wychowawcze). 4. Promowanie i wspieranie działań na rzecz wyrównywania szans edukacyjnych dzieci i młodzieży oraz pomocy materialnej dla uczących się dzieci i młodzieży. 5. Podejmowanie działań podnoszących kompetencje wychowawcze rodziców i opiekunów, poprzez organizowanie i finansowanie ze środków Gminy spotkań ze specjalistami w przedmiotowym zakresie. 6. Uświadomienie rodzicom potrzeb dziecka (szkoła dla rodziców). 	OPS, UG, GKRPA, placówki oświatowe, GOK.	Ilość udzielonych porad, ilość specjalistów na terenie gminy, ilość placówek wsparcia dziennego.
----	--------------------------	---	--	--

Cel szczegółowy 3: Integracja działań na rzecz rodziny

Lp.	Kierunki działań	Zadania	Podmioty realizujące	Wskaźniki
1.	Współpraca na rzecz rodziny	1. Współpraca instytucji: GZO, OPS, sąd, kuratorzy, GKRPA, Zespół Interdyscyplinarny, PCPR, placówki opieki zdrowotnej, organizacje pozarządowe.	OPS, UG, GKRPA, placówki oświatowe, GOK.	Liczba szkoleń, spotkań, konsultacji.
2.	Współdziałanie instytucji	1. Spotkania, konsultacje w ramach współdziałania w zakresie wspierania rodziny.	OPS, UG, GKRPA, placówki oświatowe, GOK.	Liczba szkoleń, spotkań, konsultacji.

Cel szczegółowy 4: Doskonalenie kadry pracującej z rodziną

Lp.	Kierunki działań	Zadania	Podmioty realizujące	Wskaźniki
1.	Doskonalenie umiejętności osób pracujących z rodziną.	<ol style="list-style-type: none"> 1. Szkolenia pracowników socjalnych, asystenta rodziny, rodzin wspierających, specjalistów pracujących z rodziną. 2. Korzystanie z doradztwa specjalistycznego dla kadr pomocy i integracji społecznej. 	OPS, UG, GKRPA, placówki oświatowe, GOK.	liczba przeszkolonych osób w zakresie wspierania rodziny, liczba osób, która skorzystała z doradztwa.

Partnerzy realizacji programu

- 1) Policja,
- 2) Powiatowe Centrum Pomocy Rodzinie w Pszczynie,
- 3) Placówki służby zdrowia,
- 4) Parafie w gminie Pawłowice,
- 5) Organizacje pozarządowe.

1. FINANSOWANIE PROGRAMU I CZAS REALIZACJI PROGRAMU

Gminny program wspierania rodziny w gminie Pawłowice został opracowany na lata 2012-2014.

Program wspierania rodziny będzie finansowany w ramach środków własnych gminy i z budżetu państwa (programy rządowe).

2. ODBIORCY PROGRAMU I PLANOWANE EFEKTY

Gminny program wspierania rodziny skierowany jest do rodzin przeżywających trudności w wypełnianiu funkcji opiekuńczo – wychowawczych, zamieszkujących na terenie gminy Pawłowice.

Planowane efekty

- 1) promocja oraz kreowanie pozytywnego obrazu rodziny,
- 2) stworzenie skutecznego systemu rozwiązywania problemów rodziny,
- 3) zapobieganie wykluczeniu społecznemu rodziny oraz jej członków,
- 4) zintegrowanie działań instytucji i podmiotów na rzecz rodziny,
- 5) zwiększenie dostępu do informacji o różnorodnych formach wsparcia rodziny,
- 6) poprawa bezpieczeństwa rodziny biologicznej jako naturalnego środowiska rozwoju człowieka.

3. MONITORING I EWALUACJA

Program wspierania rodziny w gminie Pawłowice jest dokumentem otwartym i długofalowym. Sprawozdanie z realizacji zadań z zakresu wspierania rodziny Radzie Gminy, składa Wójt w terminie do 31 marca każdego roku. Informacje do przygotowania sprawozdania z monitoringu realizacji programu będą pozyskiwane, od podmiotów biorących udział w realizacji programu. Monitoring będzie dokonywany w oparciu o przyjęte wskaźniki na podstawie sprawozdawczości z wykonywania zadań oraz ich realizacji.

